



**TÜRKİYE
YÜZYILI**

100
TÜRKİYE CUMHURİYETİ'NİN YÜZÜNCÜ YILI

**T.C
ALTUNHİSAR KAYMAKLIĞI
YAKACIK CUMHURİYET İLKOKULU MÜDÜRLÜĞÜ**

2024-2028 STRATEJİK PLANI





“HAYATTA EN HAKIKİ MÜRŞİT İLİMDİR”

Mustafa Kemal ATATÜRK



Okul/Kurum Bilgileri

Tablo.1 Okul Temel Bilgiler Künyesi

İli: NİĞDE		İlçesi: ALTUNHİSAR	
Adres:	Şafak Mevkii Lale Sk. Blok No:1/1	Coğrafi Konum (link)	https://maps.app.goo.gl/T9nXzqdhB7IAJfC93
Telefon Numarası:	0 388 613 44 97	Faks Numarası:	
e- Posta Adresi:	709299@meb.k12.tr	Web sayfası adresi:	http://yakacikcumhuriyet.meb.k12.tr
Kurum Kodu:	709299	Öğretim Şekli:	Tam Gün (Tam Gün/İkili Eğitim)



SUNUŞ

Geçmişten günümüze gelirken var olan yaratıcılığın getirdiği teknolojik ve sosyal anlamda gelişmişliğin ulaştığı hız, artık kaçınılmazları da önümüze sererek kendini göstermektedir. Gelişen ve sürekliliği izlenebilen, bilgi ve planlama temellerine dayanan güçlü bir yaşam standardı ve ekonomik yapı; stratejik amaçlar, hedefler ve planlanmış zaman diliminde gerçekleşecek uygulama faaliyetleri ile (STRATEJİK PLAN) oluşabilmektedir.

Okulumuz, daha iyi bir eğitim seviyesine ulaşmak düşüncesiyle sürekli yenilenmeyi ve kalite kültürünü kendisine ilke edinmeyi amaçlamaktadır. Kalite kültürü oluşturmak için eğitim ve öğretim başta olmak üzere insan kaynakları ve kurumsallaşma, sosyal faaliyetler, alt yapı, toplumla ilişkiler ve kurumlar arası ilişkileri kapsayan 2024-2028 stratejik planı hazırlanmıştır. Çağa uyum sağlamış, çağı yönlendiren öğrenciler yetiştirmek için kurulan okulumuz, geleceğimiz teminatı olan öğrencilerimizi daha iyi imkânlarla yetiştirip, düşünce ufku ve yenilikçi ruhu açık Türkiye Cumhuriyeti'nin çitasını daha yükseklerle taşıyan bireyler olması için öğretmenleri ve idarecileriyle özverili bir şekilde tüm azmimizle çalışmaktayız.

Yakacık Cumhuriyet İlkokulu olarak en büyük amacımız yalnızca ilkokul mezunu çocuklar yetiştirmek değil, girdikleri her türlü ortamda çevresindekilere ışık tutan, hayata hazır, hayatı aydınlatan, bizleri daha da ileriye götürecek nesiller yetiştirmektir. İdare ve öğretmen kadrosuyla bizler çağa ayak uydurmuş, yeniliklere açık, Türkiye Cumhuriyeti'ni daha da yükseltecek gençler yetiştirmeyi ilke edinmiş bulunmaktayız.

Stratejik Plan' da belirlenen hedeflerimizi ne ölçüde gerçekleştirdiğimiz, plan dönemi içindeki her yılsonunda gözden geçirilecek ve gereken revizyonlar yapılacaktır.

Yakacık Cumhuriyet İlkokulu Stratejik Planı (2024-2028)'de belirtilen amaç ve hedeflere ulaşmamızın Okulumuzun gelişme ve kurumsallaşma süreçlerine önemli katkılar sağlayacağına inanmaktayız.

Bu çalışma artık bizim kurumsallaşmak zorunda olduğumuzu ve kurumsallaşmanın önemi için çok önemlidir. Kuruma yeni gelen müdür, öğretmen veya diğer personeller, kurumun stratejik planını bilirse daha verimli olacak, kurumu tanımış, misyonunu, zayıf ve güçlü yanlarını bilmiş olacaktır. Bütün bunlar kişiye göre yönetim tarzından kurtulup kurumsal hedeflere göre yönetim tarzının oturmasını sağlayacaktır.

Planın hazırlanmasında emeği geçen Strateji Yönetim Ekibine, öğretmen, öğrenci ve velilerimize teşekkür ederim

CEMAL ARSLAN
OKUL MÜDÜRÜ

İÇİNDEKİLER

1. GİRİŞ VE STRATEJİK PLANIN HAZIRLIK SÜRECİ	7
1.1. Strateji Geliştirme Kurulu ve Stratejik Plan Ekibi.....	7
1.2. Planlama Süreci.....	8
2. DURUM ANALİZİ	9
2.1. Kurumsal Tarihçe.....	10
2.2. Uygulanmakta Olan Planın Değerlendirilmesi.....	10
2.3. Mevzuat Analizi.....	12
2.4. Üst Politika Belgelerinin Analizi.....	13
2.5. Faaliyet Alanları ile Ürün ve Hizmetlerin Belirlenmesi.....	15
2.6. Paydaş Analizi.....	17
2.7. Kuruluş İçi Analiz.....	19
2.7.1. Teşkilat Yapısı.....	21
2.7.2. İnsan Kaynakları.....	23
2.7.3. Teknolojik Düzey.....	30
2.7.4. Mali Kaynaklar.....	31
2.7.5. İstatistik Veriler.....	32
2.8. Dış Çevre Analizi (Politik, Ekonomik, Sosyal, Teknolojik, Yasal ve Çevresel Çevre Analizi-PESTLE).....	34
2.9. Güçlü ve Zayıf Yönler ile Fırsatlar ve Tehditler (GZFT) Analizi.....	36
2.10. 2.10. Tespit ve İhtiyaçların Belirlenmesi.....	40
3. GELECEĞE BAKIŞ	42
3.1. Misyon.....	42
3.2. Vizyon.....	42
3.3. Temel Değerler.....	42
4. AMAÇ, HEDEF VE STRATEJİLERİN BELİRLENMESİ	43
4.1. Amaçlar.....	43
4.2. Hedefler.....	43
4.3. Performans Göstergeleri.....	45
4.4. Stratejilerin Belirlenmesi.....	49
4.5. Maliyetlendirme.....	49
5. İZLEME VE DEĞERLENDİRME	51
6. Tablo/Şekil/Grafikler/ Ekler	52

TABLO ve GRAFİKLER

Tablo 1: Okul Temel Bilgiler Künyesi	5
Tablo 2: Strateji Geliştirme Kurulu ve Stratejik Plan Ekibi Tablosu.....	12
Tablo 3: . Yasal Yükümlülükler ve Mevzuat Analizi.....	Hata! Yer işareti tanımlanmamış.
Tablo 4: Üst Politika Belgeleri Analizi Tablosu.....	Hata! Yer işareti tanımlanmamış.
Tablo 5: Faaliyet Alanlar/Ürün ve Hizmetler Tablosu.....	20
Tablo 6: Okul/Kurum İçi Analiz İçerik Tablosu	21
Tablo 7: Çalışanların Görev Dağılımı	22
Tablo 8: İdari Personelin Hizmet Süresine İlişkin Bilgiler.....	27
Tablo 9: Okul/Kurumda Oluşan Yönetici Sirkülasyonu Oranı.....	28
Tablo 10: İdari Personelin Katıldığı Hizmet İçi Programları.....	28
Tablo 11: Öğretmenlerin Hizmet Süreleri (Yıl İtibarıyla).....	29
Tablo 12: Kurumda Gerçekleşen Öğretmen Sirkülasyonunun Oranı	29
Tablo 13: Öğretmenlerin Katıldığı Hizmet İçi Eğitim Programları.....	30
Tablo 14: Kurumdaki Mevcut Hizmetli/ Memur Sayısı.....	30
Tablo 15: Okul/kurum Rehberlik Hizmetleri.....	31
Tablo 16: Teknolojik Araç-Gereç Durumu.....	31
Tablo17 : Fiziki Mekân Durumu.....	32
Tablo 18: Kaynak Tablosu	Hata! Yer işareti tanımlanmamış.
Tablo 19: Harcama Kalemler.....	34
Tablo 20: Gelir-Gider Tablosu.....	Hata! Yer işareti tanımlanmamış.
Tablo 21: Okul Yerleşkesine İlişkin Bilgiler	36
Tablo 22: Sınıf Şube Öğrenci Sayısı	36
Tablo 23: Öğretmen Başına Düşen Öğrenci Sayısı.....	Hata! Yer işareti tanımlanmamış.
Tablo 24: Sınıf Tekrarı Yapan Öğrenci Sayısı.....	37
Tablo 25: Ödül Alan Öğrenci	38
Tablo 26: Fiziki Mekân Durumu.....	38
Tablo 27: PESTLE Analiz Tablosu.....	39
Tablo 28: GZFT Listesi.....	39
Tablo 29: GZFT Stratejileri	40
Tablo 30: Tespit ve İhtiyaçları Belirlenmesi	40
Tablo 31: Temel Değerler	41
Tablo 32: Amaçlar ve Hedefler.....	42
Tablo 33: Performans Göstergeleri.....	44
Tablo 34: Tahmini Maliyet Tablosu	44
Tablo 35: İzleme ve Değerlendirme Şablonu	46
Şekil 1: Stratejik Planlama Süreci.....	63
Şekil 2: Teşkilat Şeması.....	63

1. GİRİŞ VE STRATEJİK PLANIN HAZIRLIK SÜRECİ

1.1. Strateji Geliştirme Kurulu ve Stratejik Plan Ekibi

Strateji Geliştirme Kurulu: Okul müdürünün başkanlığında, bir okul müdür yardımcısı, bir öğretmen ve okul/aile birliği başkanı ile bir yönetim kurulu üyesi olmak üzere 5 kişiden oluşan üst kurul kurulur.

Stratejik Plan Ekibi: Okul müdürü tarafından görevlendirilen ve üst kurul üyesi olmayan müdür yardımcısı başkanlığında, belirlenen öğretmenler ve gönüllü velilerden oluşur.

Tablo 2. Strateji Geliştirme Kurulu ve Stratejik Plan Ekibi Tablosu

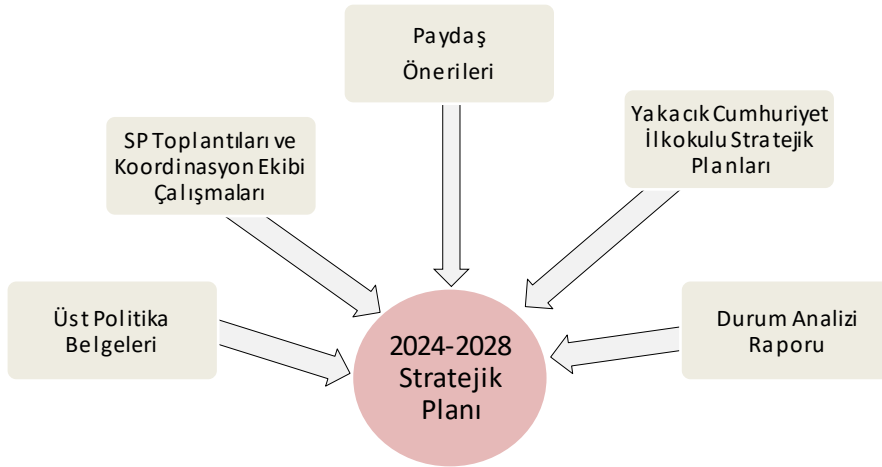
Strateji Geliştirme Kurulu Bilgileri		Stratejik Plan Ekibi Bilgileri	
Adı Soyadı	Ünvanı	Adı Soyadı	Ünvanı
Cemal ARSLAN	Okul Müdürü	Tuğba KENDİRLİ	Okul Öncesi Öğretmeni
İsmail KOÇAK	Müdür Yardımcısı	Musa ŞİŞMAN	Sınıf Öğretmeni
Gökhan KÜMET	Sınıf Öğretmeni	Büşra ÖZYER	Okul Öncesi Öğretmeni
Halil DABAN	Sınıf Öğretmeni	Yaprak SAYAR	Veli
Yasin ALPER	Okul Aile Bir. Bşk.	Dilek MATUR	Veli

1.2. Planlama Süreci:

2024-2028 dönemi stratejik plan hazırlanma süreci Strateji Geliştirme Kurulu ve Stratejik Plan Ekibinin oluşturulması ile başlamıştır. Ekip tarafından oluşturulan çalışma takvimi kapsamında ilk aşamada durum analizi çalışmaları yapılmış ve durum analizi aşamasında, paydaşlarımızın plan sürecine aktif katılımını sağlamak üzere paydaş anketi, toplantı ve görüşmeler yapılmıştır. Durum analizinin ardından geleceğe yönelim bölümüne geçilerek okulumuzun amaç, hedef, gösterge ve stratejileri belirlenmiştir.

2024-2028 döneminde kullanılmış olan okulumuza ait Stratejik Planlama Modeli, Şekil-1’de belirtilmiştir. Şekil1’e göre durum analizinin gerçekleştirilerek geleceğe yönelim bölümünün tasarlanması, stratejik planın yıllık uygulama dilimleri olan performans programının hazırlanması ve uygulama sonuçlarının izlenip değerlendirilmesi kurumumuz Stratejik Planlama Model’inin ana hatlarını oluşturmaktadır. Bu kısımda yukarıdaki konular kapsamında Müdürlüğümüz 2024-2028 Stratejik Planı’nın oluşturulma süreci tamamlanmıştır

STRATEJİK PLAN OLUŞUM ŞEMASI



Şekil 1: Yakacık Cumhuriyet İlkokulu Stratejik Planlama Süreci

2. DURUM ANALİZİ

Stratejik planlama sürecinin ilk adımı olan durum analizi, okulumuzun/kurumumuzun “neredeyiz?” sorusuna cevap vermektedir. Okulumuzun/kurumumuzun geleceğe yönelik amaç, hedef ve stratejiler geliştirebilmesi için öncelikle mevcut durumda hangi kaynaklara sahip olduğu ya da hangi yönlerinin eksik olduğu ayrıca, okulumuzun/kurumumuzun kontrolü dışındaki olumlu ya da olumsuz gelişmelerin neler olduğu değerlendirilmiştir. Dolayısıyla bu analiz, okulumuzun/kurumumuzun kendisini ve çevresini daha iyi tanımasına yardımcı olacak ve stratejik planın sonraki aşamalarından daha sağlıklı sonuçlar elde edilmesini sağlayacaktır.

Durum analizi bölümünde, aşağıdaki hususlarla ilgili analiz ve değerlendirmeler yapılmıştır;

- *Kurumsal tarihçe*
- *Uygulanmakta olan planın değerlendirilmesi*
- *Mevzuat analizi*
- *Üst politika belgelerinin analizi*
- *Faaliyet alanları ile ürün ve hizmetlerin belirlenmesi*
- *Paydaş analizi*
- *Kuruluş içi analiz*
- *Dış çevre analizi (Politik, ekonomik, sosyal, teknolojik, yasal ve çevresel analiz)*
- *Güçlü ve zayıf yönler ile fırsatlar ve tehditler (GZFT) analizi*
- *Tespit ve ihtiyaçların belirlenmesi*

2.1. Kurumsal Tarihçe

Köyde 1974 yılında bir sel felaketi meydana gelmiştir. Felaket sonrasında köye afet evleri yapılmıştır. Bu evlerin inşaatı sırasında vatandaşların ilgili yerlere müracaat etmeleri sonucu aynı malzemedен 1974 yılında 3 derslik ve bir müdür odası olarak okulumuzun bahçesine prefabrik olarak Cumhuriyet ilkokulu yapılmış oldu.

1975 yılında okulumuz eğitim öğretime açılmıştır. 1975-1988 yılları arası eğitim öğretime ikili eğitim olarak bu binada devam edildi. Şu ana kadar kullanılan bina 1989 yılında tamamlanmıştır. Yeni bina ile okulumuz 1989-1990 eğitim öğretim yılında normal eğitime geçmiştir. Okul binamız 2014 yılı yaz ayında bakım ve onarımdan geçirilmiştir. Okulumuza kalorifer sistemi döşenmiştir. Binamızın 6 dersliği 2 Adet idareci odası 1 Adet Arşiv Odası, 1 Adet Öğretmenler Odası 1 adet kütüphanesi mevcuttur.

2.2. Uygulanmakta Olan Stratejik Planın Değerlendirilmesi

2019-2023 stratejik planımız, Okul Müdürü Cemal ARSLAN başkanlığında görevli öğretmenlerimizin katılımıyla yapılan toplantılarda, değerlendirilmiş olup; Değerlendirmelerimiz sonucunda, hedef göstergelerimize etki eden önemli gelişmeler yaşandığını gözlemlenmiştir. Bu gelişmeler, planlarımızın bazı alanlarda başarısızlığa neden olmasına yol açtı. Özellikle şu anahtar konuları vurgulayabiliriz:

Salgın Süreci: COVID-19 salgını eğitim alanında büyük zorluklar yarattı. Dünya genelinde okulların kapanması veya sınırlı katılımı açık kalması, öğrenciler üzerinde olumsuz etkilere yol açtı.

Deprem Etkisi: Kahramanmaraş'ta yaşanan deprem, psikolojik ve sosyal hasara neden oldu ve öğrencilerin eğitimine olumsuz etkiledi.

Okul Kapanmaları: COVID-19 salgını nedeniyle birçok ülkede okullar geçici olarak kapatılmış veya çevrimiçi eğitime geçilmiştir. Bu, öğrencilerin fiziksel olarak okula katılamamaları anlamına gelir.

Öğrenci Başarısındaki Dalgalanmalar: Salgın nedeniyle öğrenci başarıları ve öğrenci notları dünya genelinde dalgalanmıştır. Online eğitim, öğrencilerin motivasyonunu ve öğrenme süreçlerini etkilemiştir.

Öğrenci Devamsızlığı: Okulların kapanması veya karışık eğitim modelleri, öğrenci devamsızlığı sorunlarına yol açmıştır. Bazı öğrenciler, çevrimiçi eğitime erişimde sorun yaşamıştır.

Bu faktörler, hedeflerimize ulaşma konusunda karşılaştığımız zorlukların altını çizmektedir. Bu nedenle, yeni plan döneminde bu zorlukların üstesinden gelmeyi ve daha etkili bir eğitim ortamı oluşturmayı hedeflemekteyiz.

Yakacık Cumhuriyet İlkokulu olarak 2019-2023 Stratejik Planı'nın gerçekleşme durumu değerlendirildiğinde aşağıdaki konularda önemli iyileşmelerin sağlandığı görülmüştür:

İyileşmeler

- 1) Okul binasında ve fiziki mekanlarda iyileştirilmeler yapılmıştır.
- 2) Okul binasının iç ve dış temizliği sağlanmıştır.
- 3) Okul binasında öğrencilerin güvenlikleri sağlanmıştır.
- 4) Okul binası iş sağlığı ve güvenliği standartlarına uygun hale getirilmiştir

Sorunlar

- 5) Kapalı spor salonunun ve konferans salonunun olmaması

2.3. Yasal Yükümlülükler ve Mevzuat Analizi

Tablo 3. Yasal Yükümlülükler ve Mevzuat Analizi

YASAL YÜKÜMLÜLÜK (GÖREVLER)	DAYANAK(KANUN, YÖNETMELİK, GENELGE, YÖNERGE)
Atama	657 Sayılı Devlet Memurları Kanunu
	Milli Eğitim Bakanlığına Bağlı Okul ve Kurumların Yönetici ve Öğretmenlerinin Norm Kadrolarına İlişkin Yönetmelik
	Milli Eğitim Bakanlığı Eğitim Kurumları Yöneticilerinin Atama ve Yer Değiştirmelerine İlişkin Yönetmelik
	Milli Eğitim Bakanlığı Öğretmenlerinin Atama ve Yer Değiştirme Yönetmeliği
Ödül, Disiplin	Devlet Memurları Kanunu
	6528 Sayılı Milli Eğitim Temel Kanunu İle Bazı Kanun ve Kanun Hükmünde Kararnamelerde Değişiklik Yapılmasına Dair Kanun
	Milli Eğitim Bakanlığı Personeline Başarı, Üstün Başarı ve Ödül Verilmesine Dair Yönerge
	Milli Eğitim Bakanlığı Disiplin Amirleri Yönetmeliği
Okul Yönetimi	1739 Sayılı Milli Eğitim Temel Kanunu
	Milli Eğitim Bakanlığı İlköğretim Kurumları Yönetmeliği
	Milli Eğitim Bakanlığı Okul Aile Birliği Yönetmeliği
	Milli Eğitim Bakanlığı Eğitim Bölgeleri ve Eğitim Kurulları Yönergesi
	MEB Yönetici ve Öğretmenlerin Ders ve Ek Ders Saatlerine İlişkin Karar
	Taşınır Mal Yönetmeliği
Eğitim-Öğretim	Anayasa
	1739 Sayılı Milli Eğitim Temel Kanunu
	222 Sayılı İlköğretim ve Eğitim Kanunu
	6287 Sayılı İlköğretim ve Eğitim Kanunu ile Bazı Kanunlarda Değişiklik Yapılmasına Dair Kanun
	Milli Eğitim Bakanlığı İlköğretim Kurumları Yönetmeliği
	Milli Eğitim Bakanlığı Eğitim Öğretim Çalışmalarının Planlı Yürütülmesine İlişkin Yönerge
	Milli Eğitim Bakanlığı Öğrenci Yetiştirme Kursları Yönergesi
	Milli Eğitim Bakanlığı Ders Kitapları ve Eğitim Araçları Yönetmeliği
	Milli Eğitim Bakanlığı Öğrencilerin Ders Dışı Eğitim ve Öğretim Faaliyetleri Hakkında Yönetmelik
	Milli Eğitim Bakanlığı Personel İzin Yönergesi
	Devlet Memurları Tedavi ve Cenaze Giderleri Yönetmeliği
Kamu Kurum ve Kuruluşlarında Çalışan Personelin Kılık Kıyafet Yönetmeliği	
Memurların Hastalık Raporlarını Verecek Hekim ve Sağlık Kurulları Hakkındaki Yönetmelik	
Milli Eğitim Bakanlığı Personeli Görevde Yükseltme ve Unvan Değişikliği Yönetmeliği	
Öğretmenlik Kariyer Basamaklarında Yükseltme Yönetmeliği	
Mühür, Yazışma, Arşiv	Resmi Mühür Yönetmeliği
	Resmi Yazışmalarda Uygulanacak Usul ve Esaslar Hakkındaki Yönetmelik
	Milli Eğitim Bakanlığı Evrak Yönergesi
	Milli Eğitim Bakanlığı Arşiv Hizmetleri Yönetmeliği
Rehberlik ve Sosyal Etkinlikler	Milli Eğitim Bakanlığı Rehberlik ve Psikolojik Danışma Hizmetleri Yönet
	Okul Spor Kulüpleri Yönetmeliği
	Milli Eğitim Bakanlığı İlköğretim ve Ortaöğretim Sosyal Etkinlikler Yönetmeliği
Öğrenci İşleri	Milli Eğitim Bakanlığı İlköğretim Kurumları Yönetmeliği
	Milli Eğitim Bakanlığı Demokrasi Eğitimi ve Okul Meclisleri Yönergesi
	Okul Servis Araçları Hizmet Yönetmeliği
İsim ve Tanıtım	Milli Eğitim Bakanlığı Kurum Tanıtım Yönetmeliği
	Milli Eğitim Bakanlığına Bağlı Kurumlara Ait Açma, Kapatma ve Ad Verme Yönetmeliği
Sivil Savunma	Sabotajlara Karşı Koruma Yönetmeliği
	Binaların Yangından Korunması Hakkındaki Yönetmelik
	Daire ve Müesseseler İçin Sivil Savunma İşleri Kılavuzu

2.4. Üst Politika Belgeleri Analizi

Üst politika belgeleri;

- 12. Kalkınma Planı
- Cumhurbaşkanlığı Programı,
- Orta Vadeli Program,
- Cumhurbaşkanlığı Yıllık Programı,
- Millî Eğitim Bakanlığı Stratejik Planı,
- İl Millî Eğitim Müdürlüğü Stratejik Planı,
- İlçe Millî Eğitim Müdürlüğü Stratejik Planı ile
- Okul/kurumu ilgilendiren ulusal, bölgesel ve sektörel strateji eylem planlarını ifade eder.

Kurumun faaliyet alanları ile Kalkınma Planı, diğer plan ve programlarda yer alan amaç, ilke ve politikalar arasındaki uyuma bakılır.

Tablo 4. Üst Politika Belgeleri Analizi Tablosu

Üst Politika Belgesi	İlgili Bölüm/Referans	Verilen Görevler/İhtiyaçlar
5018 sayılı Kamu Mali Yönetimi ve Kontrol Kanunu	• 9. Madde • 41. Madde	Kurum Faaliyetlerinde bütçenin etkin ve verimli kullanımı Stratejik Plan Hazırlama İzleme ve Değerlendirme Çalışmalar
30344 sayılı Kamu İdarelerinde Stratejik Plan Hazırlamaya İlişkin Usul ve Esaslar Hakkında Yönetmelik	Tümü	5 yıllık hedefleri içeren Stratejik Plan hazırlanması
2023-2025 Orta Vadeli Program	Tümü	Bütçe çalışmaları
MEB 12. Kalkınma Plan Politika Önerileri	Önerilen politikalar	Hedef ve stratejilerin belirlenmesi
MEB Kalite Çerçevesi	Tümü	Hedef ve stratejilerin belirlenmesi
MEB 2024 Bütçe Yılı Sunuşu	Tümü	Bütçe çalışmaları
2017-2023 Öğretmen Strateji Belgesi	Tümü	Hedef ve stratejilerin belirlenmesi
OECD 2018 Raporu	Türkiye verileri	Stratejilerin belirlenmesi
2017-2018 MEB İstatistikleri	Örgün Eğitim İstatistikleri	Hedef ve göstergelerin belirlenmesi
Kamu İdareleri İçin Stratejik Plan Hazırlama Kılavuzu	Tümü	5 yıllık hedefleri içeren Stratejik Plan hazırlanması
2018/16 sayılı Genelge, 2024-2028 Stratejik Plan Hazırlık Çalışmaları	Tümü	2024-2028 Stratejik Planının Hazırlanması MEB 2024-2028 Stratejik Plan Hazırlık Programı
MEB 2024-2028 Stratejik Plan Hazırlık Programı	Tümü	MEB Politikaları Konusunda Taşra Teşkilatına Rehberlik
MEB 2024-2028 Stratejik Planı	Tümü	Amaç, hedef, gösterge ve stratejilerin belirlenmesi
Niğde İl Millî Eğitim Müdürlüğü 2024- 2028 Stratejik Planı	Tümü	Amaç, hedef, gösterge ve stratejilerin belirlenmesi
5018 sayılı Kamu Mali Yönetimi ve Kontrol Kanunu	• 9. Madde • 41. Madde	Kurum Faaliyetlerinde bütçenin etkin ve verimli kullanımı Stratejik Plan Hazırlama İzleme ve

		Değerlendirme Çalışmalar
30344 sayılı Kamu İdarelerinde Stratejik Plan Hazırlamaya İlişkin Usul ve Esaslar Hakkında Yönetmelik	Tümü	5 yıllık hedefleri içeren Stratejik Plan hazırlanması
2019-2021 Orta Vadeli Program	Tümü	Bütçe çalışmaları
MEB 11. Kalkınma Plan Politika Önerileri	Önerilen politikalar	Hedef ve stratejilerin belirlenmesi
MEB Kalite Çerçevesi	Tümü	Hedef ve stratejilerin belirlenmesi
MEB 2018 Bütçe Yılı Sunuşu	Tümü	Bütçe çalışmaları

Faaliyet Alanları ile Ürün/Hizmetlerin Belirlenmesi

Mevzuat analizi çıktıları dolayısıyla görev ve sorumluluklar dikkate alınarak okul/kurumun sunduğu temel ürün ve hizmetler belirlenir. Belirlenen ürün ve hizmetler Tablo 3'te belirtildiği gibi belirli faaliyet alanları altında toplulaştırılır. Faaliyet alanları ile ürün ve hizmetlerin belirlenmesi amaç, hedef ve stratejilerin oluşturulması aşamasında yönlendirici olacaktır.

Tablo 5. Faaliyet Alanlar/Ürün ve Hizmetler Tablosu

Faaliyet Alanı	Ürün/Hizmetler
Öğretim-eğitim faaliyetleri	Öğrenci İşleri Kayıt-nakil işleri Devam-devamsızlık Sınıf geçme Sınav hizmetleri
Rehberlik faaliyetleri	Öğrencilere rehberlik yapmak Velilere rehberlik etmek Rehberlik faaliyetlerini yürütmek
Sosyal faaliyetler	Çeşitli Sosyal Etkinlikler (.....) Öğrenci Gezileri Sosyal Etkinlikleri Bayramlar-Belirli Gün ve Haftalarla İlgili törenler
Sportif faaliyetler	Futbol Atletizm Basketbol vb...
Kültürel ve sanatsal faaliyetler	Sinema Görsel Sanatlar Tarihi ve kültürel mekan gezileri
İnsan kaynakları faaliyetleri (mesleki gelişim faaliyetleri, personel etkinlikleri...)	Personel Özlük işlemleri Norm Kadro işlemleri Hizmet içi Eğitim Faaliyetleri
Okul aile birliği faaliyetleri	Sosyal, kültürel etkinliklerde okul ile iş birliği Aile ve okul arasındaki ilişkileri güçlendirme çalışmaları
Öğrencilere yönelik faaliyetler	Kulüp Çalışmaları Oryantasyon Çalışmalar Sosyal Beceri Çalışmaları Tarihi ve kültürel mekan gezileri Spor-sanat etkinlikleri Resim yarışmalar Bireyselleştirilmiş Eğitim Çalışmaları

Ölçme değerlendirme faaliyetleri	Süreç odaklı öğrenme yaklaşımları Öğrenci gelişim dosyası Oyun temelli değerlendirmeler Bireysel ve grupta yapılan etkinliklere katılım gözlem formları Öğrencilerin güçlü ve zayıf yönlerini belirleyerek ölçme değerlendirme yöntem ve tekniği seçmek Öğrencilerin kendilerini ve akranlarını değerlendirmeleri
Öğrenme ortamlarına yönelik faaliyetler	Yenilikçi ve esnek öğrenme ortamları Öğrencilerin daha rahat hareket edebileceği, kolaylıkla grup ya da bireysel çalışma yapabilecekleri ortam
Ders dışı faaliyetler	Sportif etkinlikler Sanat etkinlikleri Kültürel etkinlikler

2.6. Paydaş Analizi

EK-1 Paydaş Sınıflandırma Matrisi

PAYDAŞLAR	İÇ PAYDAŞLAR	DIŞ PAYDAŞLAR	YARARLANICI		
	Çalışanlar, Birimler	Temel ortak	Stratejik ortak	Tedarikçi	Müşteri, hedef kitle
Millî Eğitim Bakanlığı		√		√	
Valilik		√			
Millî Eğitim Müdürlüğü Çalışanları					
İlçe Millî Eğitim Müdürlükleri		√		√	√
Okullar ve Bağlı Kurumlar		√	√	√	√
Öğretmenler ve Diğer Çalışanlar	√	√	√		√
Öğrenciler ve Veliler	√		√		√
Okul Aile Birliği	√	√	√	√	
Üniversite		√			0
Özel İdare					
Belediyeler		√	√		
Güvenlik Güçleri (Emniyet, Jandarma)		√	0		
Bayındırlık ve İskân Müdürlüğü		√			
Sosyal Hizmetler Müdürlüğü		√	√	0	0
Gençlik ve Spor Müdürlüğü		√			
Muhtarlık		√			
İşveren kuruluşlar		√			
Sivil Toplum Kuruluşları		√	0	0	
Turizm Uygulama otelleri		√			

√ : Tamamı 0 : Bir kısmı

EK-2 Paydaş Önceliklendirme Matrisi

Paydaş	İç Paydaş	Dış Paydaş	Yararlanıcı (Müşteri)	Neden Paydaş?	Önceliği
MEB		√		Bağlı olduğumuz merkezi idare	1
Öğrenciler			√	Hizmetlerimizden yaralandıkları için	1
Özel İdare		√		Tedarikçi mahalli idare	1
STK		0		Amaç ve hedeflerimize ulaşmak iş birliği yapacağımız kurumlar	..

Ek-3 Yararlanıcı Ürün/Hizmet Matrisi

Ürün/Hizmet	Yararlanıcı (Müşteri)	Eğitim-Öğretim (Öğün-Yaygın)	Yatılılık-Bursluluk	Nitelikli İş Gücü	AR-GE, Projeler, Danışmanlık	Altyapı, Donatım Yatırım	Yayın	Rehberlik, Kurs, Sosyal etkinlikler	Mezunlar (Öğrenci)	Ölçme-Değerlendirme
Öğrenciler		√	0			√	√	√		
Veliler							√			
Üniversiteler				0	0			√		
Medya				0	0					
Uluslararası kuruluşlar					0	0				
Meslek Kuruluşları										
Sağlık kuruluşları				0						
Diğer Kurumlar									0	
Özel sektör				√	0		0			

√: Tamamı 0: Bir kısmı

PAYDAŞ ÖNEMİ ETKİSİ

Öğrenci Anketi Sonuçları:

Sıra No	Maddeler	KATILMA DERESESİ				
		Kesinlikle Katılıyorum	Katılıyorum	Kararsızım	Kısmen Katılıyorum	Katılmıyorum
1	Öğretmenlerimle ihtiyaç duyduğumda rahatlıkla görüşebilirim.	74	2	4	0	0
2	Okul müdürü ile ihtiyaç duyduğumda rahatlıkla konuşabiliyorum.	70	6	4	0	0
3	Okulun rehberlik servisinden yeterince yararlanabiliyorum.	72	4	2	1	1
4	Okula ilettiğimiz öneri ve isteklerimiz dikkate alınır.	75	3	1	0	1
5	Okulda kendimi güvende hissediyorum.	70	6	2	1	1
6	Okulda öğrencilerle ilgili alınan kararlarda bizlerin görüşleri alınır.	70	5	1	2	2
7	Öğretmenler yeniliğe açık olarak derslerin işlenişinde çeşitli yöntemler kullanmaktadır.	66	3	10	0	1
8	Derslerde konuya göre uygun araç gereçler kullanılmaktadır.	73	5	1	0	1
9	Teneffüslerde ihtiyaçlarımı giderebiliyorum.	72	8	0	0	0
10	Okulun içi ve dışı temizdir.	77	2	1	0	0

11	Okulun binası ve diğer fiziki mekânlar yeterlidir.	68	8	2	1	1
12	Okul kantininde satılan malzemeler sağlıklı ve güvenlidir. (Kantin bulunmamaktadır.)	0	0	0	0	0
13	Okulumuzda yeterli miktarda sanatsal ve kültürel faaliyetler düzenlenmektedir.	61	6	10	1	2

Olumlu (Başarılı) yönlerimiz : Öğrencilerimiz okulda güvende hissedip okulu sevmektedirler. Öğretmenlerle iletişim kurup sorunları rahatlıkla dile getirmektedirler. Okulumuz temiz olup, ders araç gereçleri ile işlenmeye çalışılmaktadır.

Olumsuz (başarısız) yönlerimiz: Ekonomik zorlukları olan ailelerin bulunması

VELİ MEMNUNİYET ANKETİ SONUÇLARI

SORULAR	Nadiren/ Hiçbir zaman	Bazen	Sıklıkla	Her Zaman
1. İhtiyaç duyduğumda okul yöneticileri ile rahatlıkla konuşabiliyorum.	5	5	7	59
2. İhtiyaç duyduğumda okul öğretmenleri ile rahatlıkla konuşabiliyorum.	0	2	12	62
3. Veli açısından bilinmesi gereken bilgiler zamanında ilan edilir.	0	1	6	69
4. Okuldan, ihtiyacım olan konularda rehberlik hizmeti almaktayım.	1	7	14	55
5. Okulda tüm duyurular velilere zamanında iletilir.	0	2	17	57
6. Okulda, öğretmenler ile sağlıklı iletişim kurabiliyorum	1	7	10	58
7. Okulda, diğer çalışanlar ile sağlıklı iletişim kurabiliyorum.	1	8	12	55
8. Sınıf öğretmenimiz düzenli sınıf veli toplantıları yaparak çocuklarımız ve okulla ilgili bilgilendirmelerde bulunur.	1	1	4	70
9. Okulumuzun düzenlediği veli toplantıları verimli geçmektedir.	2	2	10	62
10. Okul ile ilgili istek ve şikayetlerimi okula iletebiliyorum.	1	2	15	58
11. Okula ilettiğim istek ve şikayetlerim dikkate alınıyor.	1	3	11	61
12. Okul yöneticilerine güvenirim.	0	2	8	66
13. Okulun öğretmenlerine güvenirim.	1	1	9	65
14. Okulun diğer personeline (Memur, hizmetli vb.) güvenirim.	3	6	7	60
15. Okuldan kişisel sorunlarım ile ilgili rehberlik hizmeti alabilmekteyim.	1	3	27	45
16. Öğrenci devamsızlık bilgilerine rahatlıkla ulaşabiliyorum.	0	1	4	72
17. Öğrencimin notlarını rahatlıkla takip edebiliyorum.	0	1	15	60
18. Öğrenci işleri ile ilgili belgeler (nakil, karne, mezuniyet belgesi vb.) zamanında düzenlenir.	0	1	9	66
19. Çocuğuma sınıfta öğrenmesi için eşit fırsatlar tanınır.	1	2	10	63
20. Okuldaki sosyal etkinlikler öğrencimin yeteneklerini geliştirecek şekilde düzenlenmektedir.	4	5	18	49
21. Öğrencim okulda sosyalleşti.	2	5	22	47
22. Okulda öğrencimin farkında olmadığım yetenekleri ortaya çıktı.	1	3	18	54
23. Öğrenci başarıları değerlendirilirken tarafsız davranıldığını düşünüyorum	1	7	9	59
24. Okulda öğrencim olumlu bir kişilik kazanabilmektedir.	2	8	14	52
25. Seçmeli dersler ve alan seçimi hakkında bilgilendirmeler yeterlidir.	2	6	17	51

Olumlu(Başarılı)yönlerimiz: Okulun genel olarak temiz ve düzenli olması, öğrencilerin güvenliği konusunda sıkıntı yaşanmaması, öğretmenlerin, idarecilerin ve diğer personelin ilgili alakalı ve güler yüzlü olması, okulda verilen eğitimden memnun olunması, yapılan etkinliklerin ve sosyal aktivitelerin yeterli olması, yapılan etkinliklerin velilerle paylaşılması, okulda yeni ve farklı bilgilerin öğrenilmesi, okulda disiplin ve kuralların olması, gerekli duyuların velilere zamanında iletilmesi, toplantı ve seminerler yapılarak velilere bilgi verilmesi, öğretmenle istedikleri zaman her konuda iletişimin sağlanabilmesi, rehberlik çalışmalarının yapılması ve seminerlerin düzenlenmesi anket sonuçlarına göre okulumuzun olumlu-başarılı yönleridir.

Olumsuz (başarısız) yönlerimiz : Bina içerisinde sınıf haricinde herhangi bir salon ve atölyeye dönüştürülecek bir alanın olmaması anket sonuçlarına göre okulumuzun olumsuz yönleridir.

Öğretmen Anketi Sonuçları

Sıra No	Maddeler	KATILMA DERECESESİ				
		Kesinlikle Katılıyorum	Katılıyorum	Kararsızım	Kısmen Katılıyorum	Katılmıyorum
1	Okulun misyonu ve vizyonunu tam olarak anlıyorum.	6				
2	Okulda eğitim ve yönetim kalitesi sürekli olarak gelişiyor.	6				
3	Okul temiz ve hijyeniktir.	6				
4	Okul, öğrencilerin ve personelin güvenliğini sağlamak için uygun güvenlik önlemleri alır.	6				
5	Okul,yeni Kabul edilen öğrencilere uygun desteği sağlar.	6				
6	Okulumuz mesleki yeterliliğimi geliştirmek için eğitim fırsatları sunuyor.	6				
7	Okul yönetimimiz öğretmenler ietkin bir şekilde yönlendirir.	6				
8	Okulumuz , öğrencilerin öğrenme ilgisini uyandıracak bir öğrenme ortamı oluşturmuştur.	6				
9	Etkili bir öğretmen olmak için ihtiyaç duyduğum kaynaklara erişimim var.	6				
10	Bana sunulan kaynakları kullanmak için gerekli eğitime sahibim.	6				
11	Okulumuzun, farklı ihtiyaçları olan öğrencileri desteklemek için etkin bir politikası vardır.	6				
12	Okulumuz müfredat uygulamasını etkin bir şekilde izler.	6				
13	Okulumuz, velilere uygun etkinlikler düzenlemektedir.	6				
14	Diğer öğretmenlerle işbirliği yaparım.	6				
15	Okul personeli arasında dostane bir ilişki sürdürülür.	6				
16	Takım ruhumuz ve moralimiz yüksek.	6				
17	Okulumuza aidiyet hissediyorum.	6				

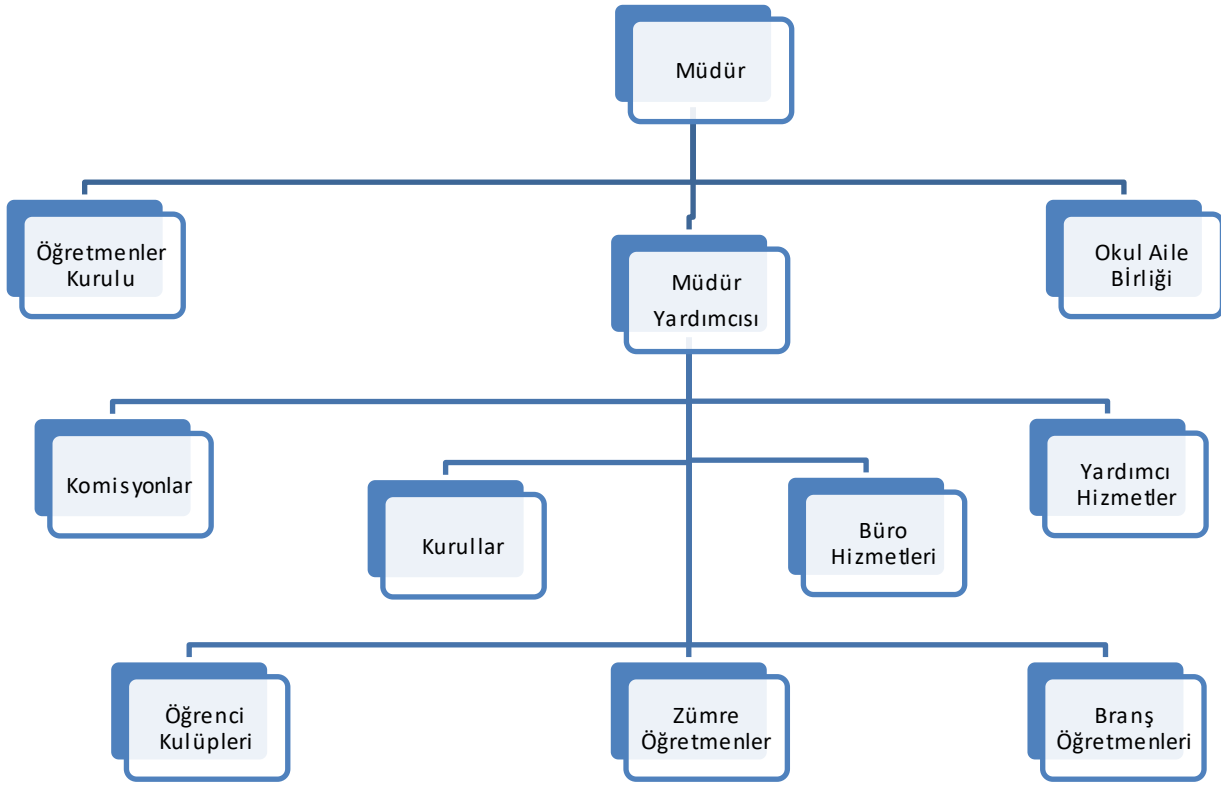
Olumlu(Başarılı)yönlerimiz: Aidiyet değeri yüksek, okulu benimseyen, eşit ve adil davranılmaktadır. Öğretmen gelişimi için fırsatlar sunmakta, yenilik çalışmalarda destek olmaktadır.

Öğretmenler arası işbirliği yapılmaktadır. Yapılacak çalışmalarda öğretmenin fikri alınmaktadır.

Olumsuz(başarısız)yönlerimiz: Sosyal etkinlikler yeteri kadar

2.7. Okul/Kurum İçi Analiz

2.7.1 Teşkilat yapısı



Şekil 2: Teşkilat Yapısı

Tablo 6.Okul/Kurum İçi Analiz İçerik Tablosu

Okul/Kurum İçi	Analiz İçerik Tablosu																																				
Öğrenci sayıları	<table><thead><tr><th></th><th>Erkek</th><th>Kız</th><th>Toplam</th></tr></thead><tbody><tr><td>Anasınıfı A:</td><td>9</td><td>11</td><td>20</td></tr><tr><td>Anasınıfı B:</td><td>15</td><td>5</td><td>20</td></tr><tr><td>1/A :</td><td>10</td><td>4</td><td>14</td></tr><tr><td>2/A :</td><td>3</td><td>17</td><td>20</td></tr><tr><td>3/A :</td><td>11</td><td>11</td><td>22</td></tr><tr><td>4/A :</td><td>8</td><td>9</td><td>17</td></tr><tr><td>Toplam:</td><td>56</td><td>57</td><td>113</td></tr><tr><td>Kaynaştırma Öğrenci Sayısı</td><td>8</td><td>3</td><td>11</td></tr></tbody></table>		Erkek	Kız	Toplam	Anasınıfı A:	9	11	20	Anasınıfı B:	15	5	20	1/A :	10	4	14	2/A :	3	17	20	3/A :	11	11	22	4/A :	8	9	17	Toplam:	56	57	113	Kaynaştırma Öğrenci Sayısı	8	3	11
	Erkek	Kız	Toplam																																		
Anasınıfı A:	9	11	20																																		
Anasınıfı B:	15	5	20																																		
1/A :	10	4	14																																		
2/A :	3	17	20																																		
3/A :	11	11	22																																		
4/A :	8	9	17																																		
Toplam:	56	57	113																																		
Kaynaştırma Öğrenci Sayısı	8	3	11																																		
Akademik başarı verileri	e-Okul kayıtları kullanılarak erişim sağlanabilir.																																				
Sosyal-kültürel-bilimsel ve sportif başarı verileri	Belirtilen alanlarda yarışma ödülleri ya da lisansları olan öğrencilere dair sayısal verileri kapsamalıdır.																																				
Öğrenme stilleri envanteri	Okul rehberlik servisi tarafından uygulanmaktadır.																																				
Devam-devamsızlık verileri	Devamsızlık sorunu bulunmamaktadır.																																				
Okul disiplinini etkileyen faktörler anketi	Okul rehberlik servisi tarafından uygulanmaktadır.																																				
İnsan kaynakları verileri	<table><thead><tr><th></th><th>Sayı</th><th>Lisans</th><th>Yüksek Lisans</th></tr></thead><tbody><tr><td>İdareci</td><td>2</td><td></td><td>2</td></tr><tr><td>Öğretmen</td><td>6</td><td>5</td><td>1</td></tr><tr><td>Destek personeli</td><td>2</td><td></td><td></td></tr></tbody></table>		Sayı	Lisans	Yüksek Lisans	İdareci	2		2	Öğretmen	6	5	1	Destek personeli	2																						
	Sayı	Lisans	Yüksek Lisans																																		
İdareci	2		2																																		
Öğretmen	6	5	1																																		
Destek personeli	2																																				
Öğretmenlerin hizmet içi eğitime katılma oranları	Hizmet İçi Eğitime Katılma Oranı % 100																																				
Öğrenme ortamı verileri	Okulumuz zemin + 1. Kat olmak üzere tek binadır. Okulumuzun 6 sınıfı, 1 kütüphanesi, 2 idareci odası ve 1 Öğretmenler odası bulunmaktadır. Okulumuzda 4 akıllı tahta, 2 projeksiyon cihazı, 2 fotokopi makinesi, 1 renkli yazıcı, 1 siyah/beyaz yazıcı, 2 dizüstü bilgisayar, 4 masaüstü bilgisayar bulunmaktadır																																				
Okul/kurum ortamını değerlendirme anketi	Okul rehberlik servisi tarafından uygulanmaktadır.																																				

2.7.2. İnsan Kaynakları

Okul/kurumun hedefleriyle uyumlu, kurumsal ve bireysel performans için kritik olan bilgi, beceri ve tutumların tümünü kapsamalıdır. Personele ilişkin nicel veriler ile personelin sahip olduğu niteliklerin analizi yapılmalıdır.

Okul/kurumda çalışanlar ve görevleri belirlenir. Ayrıca;

- Kurumun sahip olduğu toplam norm kadro sayısı,
- Çalışan toplam personel sayısı,
- İhtiyaç duyulan branşlar ve ihtiyaç sayısı,
- Buna bağlı olarak yapılan istihdam sayısı,
- Personelin nasıl atandığı,
- Varsa geçici personelin alındığı kaynağı,
- Kadrosu olmayıp da sözleşmeli çalıştırılan personelin sayısı,
- Eğitim düzeyi, gönüllü olarak aldığı diğer görevler,
- Okul/kuruma son -en az- iki yılda gelen giden personel sayısı mümkün ise neden okul/kurumdan tayin istedikleri,
- Ortalama okulda çalışma yılı,
- Ortalama hizmet içi eğitim saati,
- Çalışana verilen ödül ve ceza sayısı gibi hususlar tablo hâlinde düzenlenebilir.
- Okul/kurumda çalışan yönetici, öğretmen, diğer personelin görevlerinin neler olduğu belirlenmelidir.

Tablo 7. Çalışanların Görev Dağılımı

Çalışanın Unvanı	Görevleri
Okul /Kurum Müdürü	<ol style="list-style-type: none">1. Personel Özlük işlerini yürütmek.2. Planlama, teşkilatlandırma ve değerlendirme işlerini yapmak.3. Öğretmenler Kurulu toplantılarına başkanlık etmek.4. Okul adına tüm kurum ve kuruluşlarla genel irtibatı sağlamak.5. Öğretmenlerin planlarının kontrol ve denetimini yapmak.6. İdareci ve Öğretmenler ile diğer personelin görevlendirilmesi, göreve başlama ve ayrılışları, sevk ve izinler ile ikamet ve ulaşım işlemlerini yürütmek.7. Personelin disiplin amirliği görevini yürütmek.8. Öğretmenlerin ders denetimlerini yapmak.9. Öğretmenlerin ve diğer personelin kılık – kıyafet ve düzeni ile Tahkikat ve soruşturma işlemlerini yürütmek.10. Stajer (Aday) personelin yetiştirilmesi ile ilgili iş ve işlemleri yürütmek.11. Okul Aile Birliği toplantılarını organize etmek ve ilgili dosyaları düzenlemek.12. Okul Rehberlik hizmetlerini organize etmek.13. Sivil Savunma ve Yangından Korunma hizmetlerini yürütmek, tehlikelere karşı güvenlik önlemlerini almak.14. Sınıf ve Şube dağılımları ile Öğrenci sayılarını planlamak.15. Haftalık ders programlarını hazırlamak.16. Mebbis ve Tebbis ile ilgili iş ve işlemleri yapmak17. Ders defterlerini kontrol etmek18. TİF ve TEFBİS ile ilgili tüm iş ve işlemleri yapmak19. Nöbet çizelge ve defterlerini kontrol etmek, Nöbetlerin yükümlülüklerine göre titizlikle tutulmasını sağlamak.20. Gelen evrak ve Emirlerin görevlilere havalesini sağlamak.21. Karne, Sınıf geçme defterleri, Öğrenim belgesi, Diplomalara ve e-okul ile ilgisiz üzerinden yapılan iş ve işlemleri onaylamak.22. Milli Bayram, Tören ve kutlamaların genel koordine ve görev dağılımını yapmak.23. Ders araç ve gereçlerinin temini, verimli kullanılması, korunması, bakımı, temizliği ve düzeni için gerekli tedbirleri almak.24. Binaların genel demirbaş ve donanımı ile su, elektrik, yangın vb. tesislerin kontrolünü yapmak.25. Okul ve okul bahçesinin tanzimini ve bakımını kontrol etmek.26. Öğretmenlerin Mesleki çalışmalarını koordine etmek ve takibini yapmak.27. Okulun Web Sitesini güncellemek ve site ile ilgili her türlü çalışmaları yürütmek.28. Teslim edilen gizli ya da şahıslarla ilgili yazıları saklamak, gizli tutulmasını sağlamak.
Müdür Yardımcısı	<ol style="list-style-type: none">1-Gelen-giden yazılarla ilgili dosya ve defterleri tutmak.Gelen-Giden yazıların ilgili mail adresinden takibini

	<p>yapmak.</p> <p>2-Yazılanların asıl veya örneklerini dosyalamak ve saklamak, gerekenlere cevap hazırlamak; hazırlanan cevabi yazıları ilgili yerlere zimmet defterini kullanarak götürüp getirmek.</p> <p>3-Milli Bayramlar ile belirli gün ve haftaların zamanında kutlanmasını, gazete, broşür, afiş vb. düzenlemelerin takibini yapmak.</p> <p>4-Sosyal Etkinlik çalışmaları ile ilgili dosyalarını tutmak ve ilgili işlemleri yapmak.</p> <p>5-Okul içinde ve dışında yapılacak olan tören, yarışma, toplantı, gezi vb. etkinliklerle ilgili müdürün vereceği görevleri yapmak.</p> <p>6-Ders kitaplarının dağıtımını ve toplanmasını, sınıfların ve okul kitaplığının kontrolünü yapmak.</p> <p>7-Zümre toplantılarına başkanlık etmek, alınacak kararları müdürün onayına sunmak.</p> <p>8-Öğretmenler Kurulunda verilecek Kurul başkanlıklarını yapmak</p> <p>9-Sınav hizmetleri, karne, öğretmen not çizelgeleri, not cetvelleri ile sınıf geçme ve diploma defterlerinin düzenlenmesi ve kontrolünü yapmak.</p>
Öğretmenler	<ol style="list-style-type: none"> 1) Öğrencilerin ilgi ve yeteneklerini geliştirerek onları hayata ve üst öğrenime hazırlamak, 2) Öğrencilere, Atatürk ilke ve inkılaplarını benimsetme; Türkiye Cumhuriyeti Anayasası'na ve demokrasinin ilkelerine, insan hakları, çocuk hakları ve uluslararası sözleşmelere uygun olarak haklarını kullanma, başkalarının haklarına saygı duyma, görevini yapma ve sorumluluk yüklenebilen birey olma bilincini kazandırmak, 3) Öğrencilerin, milli ve evrensel kültür değerlerini tanımalarını, benimsemelerini, geliştirmelerini bu değerlere saygı duymalarını sağlamak, 4) Öğrencileri, kendilerine, ailelerine, topluma ve çevreye olumlu katkılar yapan, kendisi, ailesi ve çevresi ile barışık, başkalarıyla iyi ilişkiler kuran, iş birliği içinde çalışan, hoşgörülü ve paylaşmayı bilen, dürüst, erdemli, iyi ve mutlu yurttaşlar olarak yetiştirmek, 5) Öğrencilerin kendilerini geliştirmelerine, sosyal, kültürel, eğitsel, bilimsel, sportif ve sanatsal etkinliklerle millî kültürü benimsemelerine ve yaymalarına yardımcı olmak, 6) Öğrencilere bireysel ve toplumsal sorunları tanıma ve bu sorunlara çözüm yolları arama alışkanlığı kazandırmak, 7) Öğrencilere, toplumun bir üyesi olarak kişisel sağlığının yanı sıra ailesinin ve toplumun sağlığını korumak için gerekli bilgi ve beceri, sağlıklı beslenme ve yaşam tarzı konularında bilimsel geçerliliği olmayan bilgiler yerine, bilimsel bilgilerle karar verme alışkanlığını kazandırmak, 8) Öğrencilerin becerilerini ve zihinsel çalışmalarını birleştirerek çok yönlü gelişmelerini sağlamak, 9) Öğrencileri kendilerine güvenen, sistemli düşünebilen, girişimci, teknolojiyi etkili biçimde kullanabilen, planlı çalışma alışkanlığına sahip estetik duyguları ve yaratıcılıkları gelişmiş bireyler olarak

	<p>yetiřtirmek, * Öğrencileri güdüleme * Sınıf etkinliklerini planlamak * Öğrencilere bilgi vermek * Öğrencileri disipline sokmak * Öğrencilere danışmanlık yapmak</p>
Yardımcı Hizmetler Personeli	<p>1-Görev sabah saat 7.30' da başlar, akşam saat 17.30'da biter. Bu saatler mesai saatlerine göre ayarlanır. 2-Sabah temizliđi idari odalardan başlamak üzere itinalı bir şekilde yapılacaktır. Bürolarda bulunan bütün eşyaların tozları güzel bir şekilde alınacaktır. 3-Çöp kutuları günlük olarak boşaltılacaktır. 4-Okulun bütünü olarak camlar haftada en az bir defa silinecektir. 5-Okulun bilhassa ön cephesi ve giriş kısımları oldukça temiz tutulacaktır. 6-Tuvaletler ve lavabolar günlük olarak temizlenecektir. 7-Okulda bulunan bütün eşyalar sizin sorumluluđunuz altındadır. Okul idaresinin haberi olmadan hiçbir eşya verilmeyecektir. 8-Okulun temizliđine derslerin bitiminden itibaren başlanacaktır. Sınıfta bulunan eşyalar yerlerine konulacaktır. 9-Büro ve sınıflarda temizlik yapılırken pencereler açık bulundurulacaktır. 10-Büro sınıf ve tuvaletlerdeki örümcek ađları devamlı alınacaktır. 11-Salonda kullanılan paspaslar tuvaletlere sokulmayıp, başka yerlerde temizlenecektir. 12-Okulda bulunan Atatürk büstü ve resimleri ile diđer bütün levhalar günlük olarak temizlenecektir. 13-Ađaç sulama mevsiminde bahçedeki ađaçlar en az haftada iki kez sulanacaktır. 14-Öğrencilerle kesinlikle olumsuz ilişkilere girilmeyecektir. Öğrenciler tarafından yapılan olumsuz davranışlar nöbetçi öğretmene veya idareye bildirilecektir. 15-Yazı makinesi okul idaresinden habersiz kullanılmayacak ve kullanılmayacaktır. 16-Öğrencilere karşı şefkatli davranılacaktır. 17-Saklanması gereken, gizlilik arz eden bir konu hiçbir kimseye söylenmeyecektir. 18-Okul idaresinden habersiz mesai saatleri içerisinde okul terk edilmeyecektir. 19-Kalorifer ve bacası en az ayda bir kez olmak üzere temizlenecektir.</p>

Tablo 8. İdari Personelin Hizmet Süresine İlişkin Bilgiler

Hizmet Süreleri	2024 Yıl İtibarıyla	
	Kişi Sayısı 10	%
1-4 Yıl	4	40
5-6 Yıl		
7-10 Yıl	6	60
10.....Üzeri		

Tablo 9. Okul/Kurumda Oluşan Yönetici Sirkülasyonu Oranı

	Yıl İçerisinde Okul/Kurumdan Ayrılan Yönetici Sayısı			Yıl İçerisinde Okul/Kurumda Göreve Başlayan Yönetici Sayısı		
	2021	2022	2023	2021	2022	2023
TOPLAM				1		

Tablo 10. İdari Personelin Katıldığı Hizmet İçi Programları

Adı ve Soyadı	Görevi	Katıldığı Çalışmanın Adı	Katıldığı Yıl	Belge No
Cemal ARSLAN	Müdür	Okullarda Hijyen Eğitimi Semineri	2024	2024982276
İsmail KOÇAK	Müdür Yardımcısı	Etik Eğitimi Semineri	2024	2024510143

Tablo 11. Öğretmenlerin Hizmet Süreleri (Yıl İtibarıyla)

Hizmet Süreleri	Branşı	Kadın	Erkek	Hizmet Yılı	Toplam
				2024	
1-3 Yıl					
4-6 Yıl					
7-10 Yıl	Okul Öncesi Öğretmeni	2			2
11-15 Yıl	Sınıf Öğretmeni	1	4		5
16-20					
20 ve üzeri	Sınıf Öğretmeni		1		1

Tablo 12. Kurumda Gerçekleşen Öğretmen Sirkülasyonunun Oranı

	Yıl İçerisinde Kurumdan Ayrılan Öğretmen Sayısı			Yıl İçerisinde Kurumda Göreve Başlayan Öğretmen Sayısı		
	2021	2022	2023	2021	2022	2023
TOPLAM			2			2

Tablo 13. Öğretmenlerin Katıldığı Hizmet İçi Eğitim Programları

Adı ve Soyadı	Branşı	Katıldığı Çalışmanın Adı	Katıldığı Yıl	Belge No
GÜLSÜM YEDİDAĞ	Okul Öncesi Öğretmenliği	Merhamet ve Yavaşlamak Semineri	2022	2022001016
TUĞBA KENDİRLİ	Okul Öncesi Öğretmenliği	Doğa Eğitiminde STEM Uygulamaları Semineri	2023	2023006954
HALİL DABAN	Sınıf Öğretmeni	Özel Yetenekli Öğrencilerin Ayırt Edici Özellikleri Semineri	2023	2023003870
MUSA ŞİŞMAN	Sınıf Öğretmeni	Çocuk ve Ergenlerde Kayıp ve Yas Semineri	2023	2023001450
GÖKHAN KUMET	Sınıf Öğretmeni	MEB Birim Amirlerinin Öğretmen Bilgilendirme Semineri	2023	2023007736
ESRA BACI	Sınıf Öğretmeni	Özel Yetenekli Öğrencilerin Ayırt Edici Özellikleri Semineri	2023	2023003870

Tablo 14. Kurumdaki Mevcut Hizmetli/ Memur Sayısı

	Görevi	Erkek	Kadın	Eğitim Durumu	Hizmet Yılı	Toplam
1	Sürekli İşçi	1		İlkokul	13	1
2	Sürekli İşçi	1			1	1

Tablo 15.Okul/kurum Rehberlik Hizmetleri

Mevcut Kapasite				Mevcut Kapasite Kullanımı ve Performans					
Psikolojik Danışman Norm Sayısı	Görev Yapan Psikolojik Danışman Sayısı	İhtiyaç Duyulan Psikolojik Danışman Sayısı	Görüşme Odası Sayısı	Danışmanlık Hizmeti Alan			Rehberlik Hizmetleri İle İlgili Düzenlenen Eğitim/Paylaşım Toplantısı vb. Faaliyet Sayısı		
				Öğrenci Sayısı	Öğretmen Sayısı	Veli Sayısı	Öğretmenlere Yönelik	Öğrencilere Yönelik	Velilere Yönelik
0	0	0	0	0	0	0	0	0	0

2.7.3. Teknolojik Düzey

Okul/kurumun teknolojik altyapısı ve teknolojiyi kullanabilme düzeyi belirlenir. Okul/kurumlarda derslerde ve ders dışı etkinliklerde kullanılmakta olan araç gereçlerin sayısı ve ihtiyaç durumu belirlenmelidir. Bu aşamada okul/kurumda hangi işlemlerin elektronik ortamda yapıldığı, gelecekte hangi iş ve işlemlerin elektronik ortamda yapılmasının düşünüldüğü de belirtilmelidir.

Tablo 16. Teknolojik Araç-Gereç Durumu

Araç-Gereçler	2021	2022	2023	İhtiyaç
Akıllı Tahta			4	0
Bilgisayar	6	6	6	0
Fotokopi Makinesi	2	2	2	0

Okul/kurumun fiziki mekânlar açısından mevcut ve ihtiyaç durumunun da ortaya konulması gerekmektedir.

Tablo 17. Fiziki Mekân Durumu

Fiziki Mekân	Var	Yok	Adedi	İhtiyaç	Açıklama
Öğretmen Çalışma Odası		✓			
Ekipman Odası		✓			
Kütüphane	✓		1	0	
Rehberlik Servisi		✓		0	
Resim Odası		✓		1	
Müzik Odası		✓		1	
Çok Amaçlı Salon		✓		1	
Spor Salonu		✓		1	

2.7.4. Mali Kaynaklar

Kurumun mali kaynakları, bütçe büyüklüğü, döner sermaye, okul-aile birliği gelirleri, kantin vb. gelirler ve harcama kalemleri ortaya konulur. Bütçe işlemlerinin kim tarafından yürütüldüğü belirtilir. Enflasyon oranı da dikkate alınarak plan dönemi boyunca gerçekleşecek kaynak artışı tahmini olarak belirlenir.

Tablo 18. Kaynak Tablosu

Kaynaklar	2024	2025	2026	2027	2028
Genel Bütçe	30000	50000	70000	80000	90000
Okul Aile Birliği	2000	3000	4000	5000	6000
Özel İdare					
Kira Gelirleri					
Döner Sermaye					
Dış Kaynak/Projeler					
Diğer					
TOPLAM	32000	53000	74000	85000	96000

Okul/kurum bütçesinde giderler aşağıdaki başlıklar altında toplanabilir. Harcama türleri okul/kurumların özelliklerine göre çeşitlilik gösterebilir.

Tablo 19. Harcama Kalemler

Harcama Kalemi	Çeşitleri
Onarım	Okul/kurum binası ve tesisatlarıyla ilgili her türlü küçük onarım; makine, bilgisayar, yazıcı vb. bakım giderleri
Sosyal-sportif faaliyetler	Etkinlikler ile ilgili giderler
Temizlik	Temizlik malzemeleri alımı
Kırtasiye	Her türlü kırtasiye ve sarf malzemesi giderleri

Tablo 20. Gelir-Gider Tablosu

YILLAR	2021		2022		2023	
	GELİR	GİDER	GELİR	GİDER	GELİR	GİDER
Temizlik			51700	13200	31900	18300
Küçük Onarım						
Bilgisayar Harcamaları						
Büro Makinaları Harcamaları				34000		
Telefon						
Sosyal Faaliyetler						
Kırtasiye				4500		11600
GENEL						

2.7.5. İstatistik Veriler

Tablo 21. Okul Yerleşkesine İlişkin Bilgiler

Okul Bölümleri		Özel Alanlar		Var	Yok
Okul Kat Sayısı	2	Çok Amaçlı Salon			X
Derslik Sayısı	6	Çok Amaçlı Saha			X
Derslik Alanları (m2)	35	Kütüphane	X		
Kullanılan Derslik Sayısı	6	Fen Laboratuvarı			X
Şube Sayısı	7	Bilgisayar Laboratuvarı			X
İdari Odaların Alanı (m2)	25	İş Atölyesi			X
Öğretmenler Odası (m2)	35	Beceri Atölyesi			X
Okul Oturma Alanı (m2)	400	Pansiyon			X
Okul Bahçesi (Açık Alan)(m2)	6500				
Okul Kapalı Alan (m2)	500				
Sanatsal, bilimsel ve sportif amaçlı toplam alan (m ²)	6000				
Kantin (m2)	0				
Tuvalet Sayısı	6				

Sınıf ve Öğrenci Bilgileri

Okulumuzda yer alan sınıfların öğrenci sayıları alttaki tabloda verilmiştir.

Tablo 22: Sınıf Şube Öğrenci Sayısı

SINIFI	Erkek	Kız	Toplam
1 A	10	4	14
2 A	3	17	20
3 A	11	11	22
4 A	8	9	17
Anasınıfı-A	9	11	20
Anasınıfı-B	15	5	20

Tablo 23: Öğretmen Başına Düşen Öğrenci Sayısı

ÖĞRETMEN	ÖĞRENCİ		OKUL	
Toplam öğretmen sayısı	Öğrenci sayısı		Öğretmen başına düşen öğrenci sayısı	
	Erkek	Kız		
6	56	57	113	18,83

Tablo 24: Sınıf Tekrarı Yapan Öğrenci Sayısı

Sınıf Tekrarı Yapan Öğrenci Sayısı		
Öğretim Yılı	Toplam Öğrenci Sayısı	Sınıf Tekrarı Yapan Öğrenci Sayısı
2020-2021	112	0
2021-2022	104	0
2022-2023	123	1

Tablo 25: Ödül Alan Öğrenci

YILLAR	2020-2021	2021-2022	2022-2023
Takdir Belgesi Alan Öğrenci Sayısı (1 ve 2. Dönem)	35	37	30
Teşekkür Belgesi Alan Öğrenci Sayısı (1 ve 2. Dönem)	25	23	20
Toplam	60	80	50

Tablo 26. Fiziki Mekân Durumu

Fiziki Mekân	Var	Yok	Adedi	İhtiyaç	Açıklama
Öğretmen Çalışma Odası	X		1	0	Yeterli
Ekipman Odası		X		0	Yeterli Değil
Kütüphane	X			0	Yeterli
Rehberlik Servisi		X	0	0	
Resim Odası		X		0	Yeterli
Müzik Odası		X		0	Yeterli Değil
Çok Amaçlı Salon		X	0	0	Yeterli Değil
Spor Salonu		X	0	0	Yeterli Değil

2.8. Çevre Analizi (PESTLE)

Çevre analiziyle okul/kurum üzerinde etkili olan veya olabilecek politik, ekonomik, sosyo-kültürel, teknolojik, yasal çevresel dış etkenlerin tespit edilmesi amaçlanır. Dış çevreyi oluşturan unsurlar (nüfus, demografik yapı, coğrafi alan, kentsel gelişme, sosyokültürel hayat, ekonomik, sosyal, politik, kültürel durum, çevresel, teknolojik ve rekabete yönelik etkenler vb.) okul ve kurumun kontrolü dışındaki koşullara bağlı ve farklı eğilimlere sahiptir. Bu unsurlar doğrudan veya dolaylı olarak okul/kurumun faaliyet alanlarını etkilemektedir.

Bu bölümde, okul/kurumu etkileyen ya da etkileyebilecek dış çevre eğilimleri ve koşulları değerlendirilir.

Bu analiz ile elde edilen veriler, GZFT analizinin “fırsatlar” ve “tehditler” bölümlerinin oluşturulmasında zemin oluşturur. Tespit ile ihtiyaçların belirlenmesi ise stratejilerin geliştirilmesinde önemli bir rol oynayacaktır.

Söz konusu etkenlerin tespit edilmesinde PESTLE matrisinden faydalanılır.

Okul ve kurum dış çevrede meydana gelebilecek değişiklikleri sürekli olarak izleyerek analiz etmek, ortaya çıkabilecek fırsat-tehditleri önceden tahmin edip gerekli önlemleri almak zorundadır.

Okul/kurum içi analizde, sağlıklı bir şekilde ortaya konan güçlü ve zayıf yönler, çevre analizi aşamasında elde edilecek fırsatlar ve tehditler ile birlikte değerlendirilerek en uygun stratejiler belirlenmelidir.

Tablo 27. PESTLE Analiz Tablosu

Politik-Yasal etkenler	Ekonomik etkenler
<ul style="list-style-type: none">● Kalkınma Planı ve Orta Vadeli Program,● Bakanlık, il ve ilçe stratejik planlarının incelenmesi,● Yasal yükümlülüklerin belirlenmesi,● Oluşturulması gereken kurul ve komisyonlar,● Okul/kurum çevresindeki politik durum.	<ul style="list-style-type: none">● Okul/kurumun bulunduğu çevrenin genel gelir durumu,● İş kapasitesi,● Okul/kurumun gelirini arttırıcı unsurlar,● Okul/kurumun giderlerini arttıran unsurlar,● Tasarruf sağlama imkânları,● İşsizlik durumu,● Mal-ürün ve hizmet satın alma imkânları,● Kullanılabilir bütçe
Sosyokültürel etkenler	Teknolojik etkenler
<ul style="list-style-type: none">● Kariyer beklentileri,● Ailelerin ve öğrencilerin bilinçlenmeleri,● Aile yapısındaki değişimler (geniş aileden çekirdek aileye geçiş, erken yaşta evlenme vs.),● Nüfus artışı,● Göç,● Nüfusun yaş gruplarına göre dağılımı,● Hayat beklentilerindeki değişimler (Hızlı para kazanma hırısı, lüks yaşama düşkünlük, kırsal alanda kentsel yaşam),● Beslenme alışkanlıkları,● Değerler, mesleki etik kuralları vb.	<ul style="list-style-type: none">● Okul/kurumun teknoloji kullanım durumu● e- Devlet uygulamaları,● Dijital Platformlar üzerinden uzaktan eğitim imkânları,● Okul/kurumun sahip olmadığı teknolojik araçlar● Personelin ve öğrencilerin teknoloji kullanım kapasiteleri,● Personelin ve öğrencilerin sahip olduğu teknolojik araçlar,● Teknoloji alanındaki gelişmeler● Teknolojinin eğitimde kullanımı
Çevresel Etkenler	
<ul style="list-style-type: none">● Hava ve su kirlenmesi,● Toprak yapısı,● Bitki örtüsü,● Doğal kaynakların korunması için yapılan çalışmalar,● Çevrede yoğunluk gösteren hastalıklar,● Doğal afetler (deprem kuşağında bulunma, Covid 19, kene vakaları vb.)	

2.9. GZFT Analizi

Durum analizi kapsamında kullanılacak temel yöntemlerden birisi de GZFT analizidir. Bu analiz, okul/kurumu etkileyen koşulların sistematik olarak incelendiği bir yöntemdir. Bu kapsamda, okul/kurumun güçlü ve zayıf yönleri ile okul/kurum dışında oluşabilecek fırsatlar ve tehditler belirlenir.

Bu yaklaşım, planlama yapılırken okul/kurumun güçlü ve zayıf yönleri ile karşı karşıya olduğu fırsatları ve tehditleri analiz etmeye ve geleceğe dönük stratejiler geliştirmeye yardımcı olur. Bu analiz, stratejik planlama sürecinin diğer aşamaları için temel teşkil eder. Stratejik planın başarılı bir şekilde uygulanmasında okul/kurum tarafından belirlenen stratejilerin GZFT analizi sonuçlarıyla uyumlu olması önemlidir.

2.9.1. Güçlü ve Zayıf Yönler

Güçlü yönler okul/kurum tarafından kontrol edilebilen, okul/kurumun amaç ve hedeflerine ulaşırken yararlanabileceği, yüksek değer ürettiği ya da başarılı performans gösterdiği ve paydaşların okul/kurumun olumlu içsel özellikleri olarak gördüğü hususlardır. Güçlü yönler yetenekli iş gücü ve güçlü mali yapı gibi somut hususlar olabileceği gibi liderlik ya da destekleyici kurum kültürü gibi soyut hususlar da olabilir. Zayıf yönler ise okul/kurumun başarısını etkileyebilecek eksiklikleri ya da gelişmeye açık alanlarıdır. Başka bir ifadeyle okul/kurumun üstesinden gelmesi gereken olumsuz yönleridir. Zayıf yönlerin belirlenmesinde “Neleri iyileştirmeliyiz?” sorusuna odaklanılması gerekir.

2.9.2. Fırsatlar ve Tehditler

Fırsatlar, okul/kurumun kontrolü dışında ortaya çıkan ve okul/kurum için avantaj sağlaması muhtemel olan etken ya da durumlardır. Tehditler ise okul/kurumun kontrolü dışında gerçekleşen ve olumsuz etkilerinin önlenmesi ya da sınırlandırılması gereken unsurlardır. Okul/kurumu etkileyebilecek politik, ekonomik, sosyokültürel, teknolojik ya da siyasi etkenlerin bu kapsamda değerlendirilmesi gerekir.

Güçlü ve zayıf yönler ile fırsatlar ve tehditler arasında duruma göre geçişkenlik olabilir. Örneğin, personel sayısının az olması zayıf bir yön olabileceği gibi personel, okul/kurumun kontrolü dışında bütçe imkânları çerçevesinde okul/kuruma tahsis edildiği için bir tehdit olarak da değerlendirilebilir. Aynı şekilde bütçe imkânlarının iyi

olması güçlü yön olabileceği gibi okul/kurumun talep ettiği ödeneği merkezi bütçeden alabilmesi nedeniyle fırsat olarak da algılanabilir.

GZFT analizinde aşağıdaki faktörlerin dikkate alınması gerekir:

- Çevre analizi bulguları, üst politika belgelerinde yer alan amaçlar ve politikalar ile kurumsal sorumluluklar
- Okul/kurumların önceki dönem stratejik planında da yer alan ilgili amaç ve hedefleri
- Toplantı Tutanakları (zümre toplantıları, veli toplantıları vd.)
- Paydaş analizi sonuçları

GZFT analizi sonuçlarının değerlendirilmesinin ilk aşamasında, güçlü ve zayıf yönler ile fırsatlar ve tehditler (Tablo 21) kullanılarak belirlenir. GZFT analizi sonuçları Tablo 21'deki gibi tek bir liste hâlinde verilebileceği gibi faaliyet alanlarına göre gruplandırılarak da sunulabilir.

Tablo 28. GZFT Listesi

İç Çevre		Dış Çevre	
Güçlü Yönler	Zayıf Yönler	Fırsatlar	Tehditler
*Okul yönetici ve öğretmenlerinin ihtiyaç duyduğunda Milli Eğitim Müdürlüğü yöneticilerine ulaşabilmesi	*Okuma alışkanlığının az olması	*Mülki ve yerel yetkililerle olan olumlu diyalog ve iş birliği	*Ailelerin öğrencilerin eğitim-öğretim faaliyetlerine yeterli önem vermemesi
*Liderlik davranışlarını sergileyebilen yönetici ve çalışanların bulunması	*Öğrencilerin ortak bir okul kültüre sahip olmaması	*Okulumuzun diğer okullar ve kurumlarla iletişiminin güçlü olması	*Parçalanmış ve problemlili aileler
*Öğretmen yönetici iş birliğinin güçlü olması	*Öğrenci disiplin anlayışının yetersizliği	**Bakanlığın Okul Öncesi Eğitime önem vermesi ve yaygınlaştırması	*Medyanın eğitici görevini yerine getirmemesi
*Deneyimli öğretmen kadrosunun olması	* Rehber öğretmen eksikliği	*Hayırseverlerin varlığı	*Okul çevresindeki yerleşimin azalması
*Kendini geliştiren gelişime açık ve teknolojiyi kullanan öğretmenlerin olması	*Okulun fiziki mekânlarının yetersizliği	*Hizmet alanların beklenti ve görüşlerinin dikkate alınması	*Okul çevresinin temiz olmayışı
*Okulun sosyal, kültürel, etkinliklerdeki başarısı	* Sportif faaliyetler için kapalı spor salonunun olmayışı	*Okula toplu ulaşımın kolay olması	*Parçalanmış ailelerin çoğunlukta olduğu sınıflarda sorun yaşanması
*Okul Aile Birliğinin iş birliğine açık olması	*Öğrencilerin sosyal ve kişilik gelişimlerine önem verilmemesi,	*İnsan kaynaklarının	*Değişime direnç
**Her sınıfta akıllı tahta	*Öğrenci-öğretmen ilişkilerinin istenen düzeyde olmaması,		*Okumaya zaman ayrılmaması
	*Öğrencilerin		*Velilerin ön planda olması,
			*Ailelerin öğrencilerin

<p>olması</p> <p>*ADSL bağlantısının olması</p> <p>**Ders dışı faaliyetlerin yapılması</p> <p>**Güvenlik kameralarının olması</p> <p>Kayıt alanındaki tüm çağ nüfusunun 1.sınıfa kayıtlarının yapılması. .</p> <p>2. Özel eğitime ihtiyaç duyan çocuklara gerekli yönlendirmelerin yapılması.</p> <p>3. Özel eğitime ihtiyaç duyan çocuklar için destek eğitim verilmesi.</p> <p>4. Sürekli devamsız öğrenci olmaması.</p> <p>5. Okulun güvenli oluşu.</p>	<p>disiplinsizliği</p> <p>*Okulun fiziki yapısının yetersizliği, sosyal etkinlikler için fiziki imkanların azlığı.,</p> <p>*Okul araç-gereçlerinin düzensiz, gelişmiş kullanım,</p> <p>*Öğrencilerin farklı çevrelerden gelmesi,</p> <p>*Öğrenci ailelerinde parçalanmış ailelerin olması,</p>	<p>yeterliliği</p> <p>*Velilere kısa sürede ulaşılabilmesi</p> <p>*Veli-öğrenci kitlesinin, iletişimi kolay, ilgili, ekonomik düzeyi orta ve üst olması,</p> <p>*Öğrencilerin sosyal gelişimlerini sağlayacak imkanlarının olması,</p> <p>*Deneyimli idareci-öğretmen kadrosu,</p> <p>*Teknolojik olanakların bulunması,</p> <p>*Teknolojinin yakından izlenmesi ve sınıflarda kullanılması,</p> <p>*Gerekli ekipmanın sağlanması için idarenin yardıma açık olması,</p> <p>*Yönetimin deneyimli oluşu ve olumlu yaklaşımları,</p> <p>*Okul-veli işbirliği ve çevre etkileşimine önem vermesi,</p> <p>*Okulun merkezi yerde olması,</p> <p>**Hijyenik koşulların sağlanması, temizlik, düzen önem verilmesi, güvenliğin sağlanması,</p> <p>*Veli iletişiminin güçlü olması</p>	<p>eğitim-öğretim faaliyetlerine yeterli önem vermemesi</p>
--	--	--	---

GZFT analizinin yalnızca güçlü ve zayıf yönler ile fırsatlar ve tehditlerin tespiti olarak algılanmaması gerekir. GZFT analizinin amacı güçlü ve zayıf yönler ile fırsatlar ve tehditler arasındaki ilişkileri analiz ederek strateji geliştirme sürecine yön vermektir. GZFT analizi çalışmasını takiben, stratejilerin belirlenmesine yardımcı olacak tamamlayıcı bir çalışma Tablo 22'deki şablon çerçevesinde yapılır. Bu kapsamda, GZFT analizi sonuçlarıyla stratejiler arasındaki ilişki belirlenir.

Tablo 29. GZFT Stratejileri

	Fırsatlar	Tehditler
Güçlü Yönler	Okul/kurumun güçlü yönleri ile dış çevrenin sunduğu fırsatlardan faydalanmaya yönelik geliştirilen stratejilerdir.	Dış çevredeki tehditlerin olumsuz etkilerini, okul/kurumun güçlü yönlerini kullanarak en aza indirmeye yönelik geliştirilen stratejilerdir.
Zayıf Yönler	Okul/kurumun zayıf yönlerinin olumsuz etkilerini en aza indirirken fırsatların olası olumlu etkilerinden azami düzeyde yararlanmaya yönelik geliştirilen stratejilerdir.	Zayıf yönler ve tehditlerin olumsuz etkilerini en aza indirmeye yönelik geliştirilen stratejilerdir.

2.10. Tespit ve İhtiyaçların Belirlenmesi

Durum analizi çerçevesinde gerçekleştirilen tüm çalışmalardan elde edilen veriler; paydaş anketleri, toplantı tutanakları vs. göz önünde bulundurularak özet bir bakış geliştirilmesi sürecidir. Oluşturulan tablo amaç ve hedeflere ulaşmak için temel yapıyı oluşturacaktır. Tablo 23'te farklı durum analizi bulguları için birer örnek tespit ve ihtiyaçlar alanı örneklendirilmiştir **(Bu tabloya yayımlanan Stratejik Plan'da yer verilmeyecektir.)**.

Tablo 30. Tespit ve İhtiyaçları Belirlenmesi

Durum Analizi Aşamaları	Tespitler	İhtiyaçlar
Uygulanmakta Olan Stratejik Planın Değerlendirilmesi	Hedeflerin paydaş beklentilerini tam olarak ifade edecek şekilde ihtiyaçları karşılayacak sayıda olmaması	Hedeflerin, stratejik planda yer alan analizlerin tamamı değerlendirilerek, içerik ve sayı bakımından iyi ifade edilmesi
Mevzuat Analizi	Özel sektör kuruluşları, üniversiteler ve yerel kuruluşlar ile iş birliği gerektiren çalışmalarda, kurum ve kuruluşların mevzuat farklılığından kaynaklanan sorunlar	Özel sektör, üniversite ve yerel kuruluşlarla düzenlenen protokollerde mevzuatla birlikte kurumumuzun mevcut durumu ve kuruluş politikalarının birlikte değerlendirilmesi
Paydaş Analizi	Paydaşların çeşitliliği ve paydaş kitlesinin nicel büyüklüğü, İdarenin sorumluluk veya yetki alanı dışında paydaş beklentilerinin bulunması	Paydaşların idareden beklentilerinin faaliyet alanlarıyla uyumu sağlanmalı, plan döneminde kurumsal faaliyetler hakkında paydaşlara düzenli bilgilendirme yapılması
Okul İçi Analiz	Hükümet eğitim politikaları Atama ve yer değiştirme iş ve işlemleri Ailelerin gelir düzeyi Parçalanmış aileler Velilerin eğitim faaliyetlerine aktif katılımı Okulumuzun teknolojik yeterliliği Bilimsel ve teknolojik çalışmaların mali boyutu Kaynak sağlayıcılarının kaygıları Mevzuat hükümleri Çevresel faktörlerden kaynaklanan farklılıklar Tarım, hayvancılık faaliyetleri	Kadınların eğitim çalışmalarına aktif katılımını sağlayacak etkinlikler düzenlenmeli Parçalanmış ailelere ve çocuklarına yönelik rehberlik ve psikolojik danışma hizmetlerinin türü ve sayısı artırılmalı Rehber öğretmenlerden destek alarak öğrencilerdeki davranış bozukluklarının aza indirilmesi Akran zorbalığı hakkında eğitimler verilmesi

	<p>Öğrencilerin, eğitim-öğretim ile ilgili ihtiyaçlarını karşılayabilecekleri alanlara uzak olması.</p> <p>Sosyal kültürel faaliyetlerin az olması</p> <p>Kitap okuma alışkanlığının olmaması.</p> <p>Okul öncesi okullaşmanın azlığı ve artırılması</p> <p>Velilerin yapılan toplantılara katılımının azlığı.</p>	<p>Seminerler yapılması</p>
<p>Mali Kaynak Analiz</p>	<p>Öngörülemeyen nedenlerden dolayı bütçede kesinti ihtimalinin yapılması</p> <p>Ulusal ve uluslararası fonların hibe desteğini kısıtlaması</p>	<p>Harcama planlamalarında mali kaynaklarda meydana gelecek öngörülemeyen değişikliklerin dikkate alınması</p>

3. GELECEĞE BAKIŞ

Okul Müdürlüğümüzün Misyona, vizyona, temel ilke ve değerlerinin oluşturulması kapsamında öğretmenlerimiz, öğrencilerimiz, velilerimiz, çalışanlarımız ve diğer paydaşlarımızdan alınan görüşler, sonucunda stratejik plan hazırlama ekibi tarafından oluşturulan Misyona, Vizyona, Temel Değerler; Okulumuz üst kuruluna sunulmuş ve üst kurul tarafından onaylanmıştır.

3.1. Misyona

Yeniliklere açık, sürekli kendini geliştiren genç öğretmen kadrosuyla, öğrenci merkezli eğitim veren, teknolojiyi kullanan, velilerin ihtiyaç duydukları her an okul idaresi ve öğretmenlerine ulaşım eğitim öğretim hizmetlerini alabildikleri, öğrencilerinin başarılarını ön planda tutup, kaliteden ödün vermeyen çağdaş bir eğitim kurumuyuz.

3.2. Vizyona

Akademik, sosyal, kültürel ve sportif başarıları her kesim tarafından kabul edilmiş, ilçemizde tercih edilen bir okul olmaktır. Çocuklarımızın düşlerinin bulunduğu eğitim, bilim ve kültür merkezi olmak.

3.3. Temel Değerler

Tablo 31. Temel Değerler

Temel Değerlerimiz	
1	Empati
2	Bilimsel Bilgiye Hakim
3	Teknolojiye Hakim
4	Milli ve Manevi Değerlere Sahip Çıkan
5	Uluslararası Normları Benimsemiş
6	Paylaşıcılık
7	Ulaşılabilir
8	Güvenilirlik ve tarafsızlık
9	Kaliteli
10	Samimi
11	Verimli Olan
12	Saygınlık
13	Şeffaflık

4.AMAÇ, HEDEF VE PERFORMANS GÖSTERGESİ İLE STRATEJİLERİN BELİRLENMESİ

4.1.Amaçlar ve 4.2.Hedefler

Tablo 32. Amaçlar ve Hedefler

TEMA: 1	Eğitim Öğretime Erişim ve Katılım
STRATEJİK AMAÇ 1.	A.1 Temel eğitimde öğrencilerin kaliteli eğitime erişimleri fırsat eşitliği temelinde artırılarak bilişsel, duyuşsal ve fiziksel olarak çok yönlü gelişimleri sağlanacak ve temel hayat becerilerini edinmiş öğrenciler yetiştirilecektir
Hedef 1.1.	H.1 1 Öğrencilerin bilimsel, kültürel, sanatsal, sportif ve toplum hizmeti alanlarında ders dışı etkinliklere katılım oranı artırılacaktır
TEMA: 2	Eğitim Öğretime Erişim ve Katılım
STRATEJİK AMAÇ 1	A.1 Temel eğitimde öğrencilerin kaliteli eğitime erişimleri fırsat eşitliği temelinde artırılarak bilişsel, duyuşsal ve fiziksel olarak çok yönlü gelişimleri sağlanacak ve temel hayat becerilerini edinmiş öğrenciler yetiştirilecektir
Hedef 1.2.	H 1.2 Eğitim kurumlarımızı sosyal yaşam alanlarına dönüştürerek devamsızlık yapan öğrencilerimizin okula ilgisi ve devam oranları artırılacaktır.
TEMA: 3	Eğitim ve Öğretimde Kalite
STRATEJİK AMAÇ 2	A.2 Öğrencilerin eğitim öğretime etkin katılımlarıyla donanımlı olarak bir üst öğrenime geçişi sağlanacaktır
Hedef 2.1.	H.2.1 Öğrenme kayıpları önleyici çalışmalar yapılarak azaltılacaktır.
Tema:4	Eğitim ve Öğretimde Kalite
STRATEJİK AMAÇ 3	A.3 Öğrencilere medeniyetimizin ve insanlığın ortak değerleriyle çağın gereklerine uygun bilgi, beceri, tutum ve davranışlar kazandırılacaktır
Hedef 3.1	H.3.1 Öğrencilere evrensel değerler, sağlıklı yaşam ve çevre bilinci duyarlılığı kazandırılacaktır.
Tema:5	Kurumsal Kapasite
STRATEJİK AMAÇ 2	A.4 Eğitim ortamlarının fiziki imkânları geliştirilecektir.
Hedef 2.1	H.4.1 Temel eğitimde okulların niteliğini arttıracak uygulama ve çalışmalara yer verilecektir.

4.3. Performans Göstergeleri

Tablo 33. Performans Göstergeleri

TEMA 1	Eğitim Öğretimde Erişim ve Katılım									
Amaç 1	A.1 Temel eğitimde öğrencilerin kaliteli eğitime erişimleri fırsat eşitliği temelinde artırılarak bilişsel, duyuşsal ve fiziksel olarak çok yönlü gelişimleri sağlanacak ve temel hayat becerilerini edinmiş öğrenciler yetiştirilecektir									
Hedef 1.1	H.1 Öğrencilerin bilimsel, kültürel, sanatsal, sportif ve toplum hizmeti alanlarında ders dışı etkinliklere katılım oranı artırılabacaktır.									
Performans Göstergeleri	Hedefe Etkisi (%)	Başlangıç Değeri	2024	2025	2026	2027	2028	İzleme Sıklığı	Rapor Sıklığı	
PG 1.1.10kulda bir eğitim ve öğretim döneminde bilimsel, kültürel, sanatsal ve sportif alanlarda en az bir faaliyete katılan öğrenci oranı (%)	%20	%2	%3	%4	%5	%6	%10	6 ay	Yılda 1	
PG 1.1.2Bir eğitim ve öğretim yılında en az iki sosyal sorumluluk ve toplum hizmeti çalışmalarına katılan öğrenci oranı (%)	%20	%2	%3	%4	%5	%6	%10	6 ay	Yılda 1	
PG 1.1.3Bir eğitim ve öğretim yılında yerel, ulusal ve uluslararası proje, yarışma vb. etkinliklere katılan öğrenci oranı (%)	%20	%2	%3	%4	%5	%6	%10	6 ay	Yılda 1	
PG 1.1.4Okulda bir eğitim ve öğretim yılında geleneksel çocuk oyunları alt başlığında en az bir faaliyete katılan öğrenci oranı (%)	%20	%2	%3	%4	%5	%6	%10	6 ay	Yılda 1	
PG 1.1.5Okulda bir eğitim ve öğretim yılında geleneksel çocuk oyunlarına yönelik olarak düzenlenen alan/mekân sayısı.	%20	%1	%1	%2	%2	%2	%3	6 ay	Yılda 1	
Koordinatör Birim	Okul idaresi, rehberlik servisi, İlgili Sınıf Öğretmenleri									
İş Birliği Yapılacak Birimler	Veliler, Mahalle Muhtarı, İlçe Millî Eğitim Müdürlüğü, Gençlik ve Spor İlçe Müdürlüğü									
Riskler	Okul dışı imkânların oluşturulmasında ilgili kurum ve kuruluşların yeterli desteği göstermemesi, - Yaz dönemlerinde bölgesel değişim programlarına yeterli talep olmaması, - Öğrencilerin sosyal girişimcilik konusundaki isteksizliği, - Okullara kaynak aktarılmasında kullanılacak kriterlerin belirsiz olması									
Stratejiler	S.1 Her bir öğrencinin bir kulüp faaliyetinde aktif olarak yer alması sağlanarak kulüp faaliyetlerinin etkinliği artırılabacaktır. S.2 Öğrencilerin seviyelerine uygun olarak toplumsal sorunların çözümüne katkı sağlamak ve farkındalık oluşturmak amacıyla afet ve acil durum, çevre, eğitim, spor, kültür ve turizm, sağlık ve sosyal hizmetler alanlarında toplum hizmeti faaliyetlerine katılımları artırılabacaktır. S.3 Okul bünyesinde yarışmalar düzenlenecektir. S.4 Diğer kurum ve kuruluşlarla iş birliği içerisinde yürütülen bilimsel, sosyal, kültürel, sanatsal ve sportif alanlardaki faaliyetler artırılabacaktır. S.5 Okul bahçeleri çocukların geleneksel oyunlarla vakit geçirmelerini sağlayacak ve gelişimlerini									

Maliyet Tahmini	10.000 TL
Tespitler	-İlgili kurum ve kuruluşlarla iş birliği çalışmaları, - Okul bahçelerinin öğrencilerin çok yönlü gelişimini destekleyecek şekilde tasarlanması ve dersler ile ders dışı etkinliklerin kültürel kazanımlarla desteklenmesi, - Okul ve mahalle spor kulüpleri ile bölgesel değişim programları ve şartları elverişsiz okulların öğrenci ve öğretmenlerinin desteklenmesi için finansman sağlanması. Okullar arası farklılıkları tespit etmek ve kaynakları adaletli bir şekilde paylaşmak için sistem kurulması, - Hedeflenen başarıyı gösteremeyen öğrencilerin desteklenmesine yönelik mekanizmaların oluşturulması
İhtiyaçlar	Okul bahçeleri geleneksel çocuk oyunlarına yönelik düzenlenmesi. Öğrenci seviyesi ve öğretim programı kazanımlarına uygun olarak geleneksel çocuk oyunları ders içi etkinliklerde kullanılacak hale getirilmesi. Okul bünyesinde yarışmalar düzenlenmesi

TEMA 2	Eğitim Öğretimde Erişim ve Katılım									
Amaç 1	A.1 Temel eğitimde öğrencilerin kaliteli eğitime erişimleri fırsat eşitliği temelinde artırılarak bilişsel, duyuşsal ve fiziksel olarak çok yönlü gelişimleri sağlanacak ve temel hayat becerilerini edinmiş öğrenciler yetiştirilecektir									
Hedef 1.2	H 1.2 Eğitim kurumlarımızı sosyal yaşam alanlarına dönüştürerek devamsızlık yapan öğrencilerimizin okula ilgisi ve devam oranları artırılabilecektir.									
Performans Göstergeleri	Hedefe Etkisi (%)	Başlangıç Değeri	2024	2025	2026	2027	2028	İzleme Sıklığı	Rapor Sıklığı	
PG 1.2.1En az 1 yıl okulöncesi eğitim almış 1. Sınıf öğrenci oranı	%20	%90	%90	%100	%100	%100	%100	6 ay	Yılda 1	
PG 1.2.2İlkokul okullaşma oranı (6-9 yaş)	%20	%100	%100	%100	%100	%100	%100	6 ay	Yılda 1	
PG 1.2.3İlkokul 20 gün ve üzeri devamsız öğrenci oranı	%20	%0,05	%0,05	%0	%0	%0	%0	6 ay	Yılda 1	
PG 1.2.4 1 dönemde düzenlenen veli toplantısı/seminer/eğitimi sayısı	%20	3	3	4	5	6	7	6 ay	Yılda 1	
PG 1.2.5En az 1 sosyal etkinliğe katılan öğrenci oranı	%20	%50	%60	%70	%80	%90	%100	6 ay	Yılda 1	
Koordinatör Birim	Okul Müdürü, Müdür Yardımcısı, ilgili rehber öğretmenler									
İş Birliği Yapılacak Birimler	Sınıf Öğretmenleri, Veliler									
Riskler	Öğrencilerin kursa devam etme konusunda devamsızlık yapmaları, Velilerin yeterli bilgi sahibi olmadıkları için bu tür kurslara karşı ön yargılı olmaları									
Stratejiler	S-1.2.1 Erken çocukluk eğitimi hizmetleri yaygınlaştırılması için tanıtıcı, bilgilendirici çalışmalar yapılacaktır. S-1.2.2 Temel eğitim okullarımızın fiziki olanakları iyileştirilerek öğrencilere yönelik sosyal, sportif, kültürel alanlar artırılacaktır. S-1.2.3 Öğrencilerin devamsızlıklarını azaltmaya yönelik iş birlikleri geliştirilerek süreçlerin etkili şekilde işletilmesi sağlanacaktır									
Maliyet Tahmini	7000 TL.									
Tespitler	Yurt içi göç hareketlerinden dolayı öğrencilere ulaşılamaması. Yabancı uyruklu öğrencilerin adrese dayalı kayıta göre kayıt ve nakillerinin yapılması. Ailelerin eğitime ilişkin farkındalık düzeyinin yeterince yüksek olmaması.									
İhtiyaçlar	Okula erişim imkânlarının artırılması. Aile eğitimlerinin verilmesi.									

TEMA :3 Eğitim ve Öğretimde Kalite									
Amaç 2	A.1 Öğrencilerin eğitim öğretime etkin katılımlarıyla donanımlı olarak bir üst öğrenime geçişi sağlanacaktır								
Hedef 2.1	H.2.1 Öğrenme kayıpları önleyici çalışmalar yapılarak azaltılacaktır								
Performans Göstergeleri	Hedefe Etkisi (%)	Başlangıç Değeri	2024	2025	2026	2027	2028	İzleme Sıklığı	Rapor Sıklığı
PG 2.1.1İ lkokullarda Yetiştirme Programına (İYEP) dâhil olan öğrencilerin Türkçe dersi kazanımlarına ulaşma oranı (%)	%25	%100	%100	%100	%100	%100	%100	6 Ay	Yılda 1
PG 2.1.2İlkokullarda Yetiştirme Programına dâhil olan öğrencilerin matematik dersi kazanımlarına ulaşma oranı (%)	%25	%100	%100	%100	%100	%100	%100	6 Ay	Yılda 1
PG 2.1.3 20 gün ve üzeri özürsüz devamsızlık yapan öğrenci oranı (%)	%25	0,05	%00	%00	%00	%00	%00	6 Ay	Yılda 1
PG 2.1.4 20 gün ve üzeri özürlü devamsızlık yapan öğrenci oranı (%)	%25	0,05	%00	%00	%00	%00	%00	6 Ay	Yılda 1
Koordinatör Birim	Okul Müdürü, Müdür Yardımcısı, ilgili rehber öğretmenler								
İş Birliği Yapılacak Birimler	Sınıf Öğretmeni, Veli								
Riskler	Öğrencilerin kursa devam etme konusunda devamsızlık yapmaları, Velilerin yeterli bilgi sahibi olmadıkları için bu tür kurslara karşı ön yargılı olmaları.								
Stratejiler	S.2.1.1. Öğrencilerin Türkçe dersindeki eksikleri tespit edilerek İYEP aracılığıyla akademik yeterliklerinin artırılması sağlanacaktır. S.2.1.2 Öğrencilerin matematik derslerindeki eksikleri tespit edilerek İYEP aracılığıyla akademik yeterliklerinin artırılması sağlanacaktır. S.2.1.3 Dijital platformlar aracılığıyla öğrencilerin tamamlayıcı ve destekleyici eğitim almaları sağlanacaktır. S.2.1.4 İYEP'in ders içeriklerine katkı sağlayacak etkinlik, okuma vb aktivitelerin zenginleştirilmesi sağlanacaktır. S.2.1.5 Öğrencilerin devamsızlık nedenleri tespit edilerek devamsızlığa neden olan etmenler giderilecektir.								
Maliyet Tahmini	4500 TL.								
Tespitler	Yurt içi göç hareketlerinden dolayı öğrencilere ulaşılamaması. Yabancı uyruklu öğrencilerin adrese dayalı kayıta göre kayıt ve nakillerinin yapılması. Ailelerin eğitime ilişkin farkındalık düzeyinin yeterince yüksek olmaması. İyep ve destek eğitim de dijital platformlar yerine yazılı ve görsel materyallerin daha çok kullanılması.								
İhtiyaçlar	Aile eğitimleri, İyep öğrenci belirleme ve ölçme araçları, Öğrenci ders kitapları								

TEMA: 4 Eğitim ve Öğretimde Kalite									
Amaç 3	A.3 Öğrencilere medeniyetimizin ve insanlığın ortak değerleriyle çağın gereklerine uygun bilgi, beceri, tutum ve davranışlar kazandırılacaktır.								
Hedef 3.1	H.3.1 Öğrencilere evrensel değerler, sağlıklı yaşam ve çevre bilinci duyarlılığı kazandırılacaktır								
Performans Göstergeleri	Hedefe Etkisi (%)	Başlangıç Değeri	2024	2025	2026	2027	2028	İzleme Sıklığı	Rapor Sıklığı
PG.3.1.1 Öğrenci başına okunan kitap sayısı	%20	8	12	16	20	25	30	6 Ay	Yılda 1
PG.3.1.2 Sağlıklı ve dengeli beslenme ile ilgili verilen eğitim sayısı	%20	1	2	3	4	5	6	6 Ay	Yılda 1
PG.3.1.3 Sağlıklı ve dengeli beslenme ile ilgili verilen eğitime katılan öğrenci sayısı	%20	250	400	600	800	1000	1300	6 Ay	Yılda 1
PG.3.1.4. Çevre bilincinin artırılmasına yönelik verilen eğitim sayısı	%20	1	2	3	4	5	6	6 Ay	Yılda 1
PG.3.1.5. Nezaket kurallarına yönelik yapılan etkinlik sayısı	%20	1	2	3	4	5	6	6 Ay	Yılda 1
Koordinatör Birim	Okul idaresi, rehberlik servisi, Sınıf Öğretmenleri.								
İş Birliği Yapılacak Birimler	İlçe Sağlık Birimleri, Belediyeler, İlçe Milli Eğitim Müdürlüğü								
Riskler	Öğrencilere aile de kitap okuma ve sağlıklı beslenme konusunda yeterince rol model olacak kişilerin olmaması. Yeterli eğitimlerin sağlanamaması								
Stratejiler	S3.1.1 Okul kütüphanesi zenginleştirilecek, öğrencilerin kütüphaneden yararlanması sağlanacaktır. S3.1.2 Türkçe dersinde ders saatinin bir bölümü okumaya ayrılacak ve okul müdürlüğünce planlanan zamanlarda okuma etkinlikleri düzenlenecektir. S3.1.3 Serbest etkinlikler saati, öğrencilerin sanatsal, sportif ve kültürel faaliyetlere katılım sağlayacağı şekilde düzenlenecektir. S3.1.4 Öğrencilere sağlıklı ve dengeli beslenmelerine yönelik bilgilendirme eğitimleri ve etkinlikler yapılacaktır. S3.1.5 Öğrencilerin çevre bilincinin artırılmasına yönelik etkinlikler yapılacaktır.								
Maliyet Tahmini	12.000 TL.								
Tespitler	Kurumları arası imkân ve başarı farklılıklarının olması. Projelerin yürütülebilmesi için finans kaynağının yeterli olmaması ve proje yürütücülerinin yeterince desteklenememesi								
İhtiyaçlar	Eğitimin paydaşları ile iş birliklerinin artırılması. Eğitimler için diğer kurumlarla iş birliklerinin yapılması Bilgilendirme için afiş, broşür gibi materyallerin sağlanması								

TEMA: 5 Kurumsal Kapasite										
Amaç 4		A.4 Eğitim ortamlarının fiziki imkânları geliştirilecektir								
Hedef 4.1		H.4.1 Temel eğitimde okulların niteliğini arttıracak uygulama ve çalışmalara yer verilecektir								
Performans Göstergeleri		Hedefe Etkisi (%)	Başlangıç Değeri	2024	2025	2026	2027	2028	İzleme Sıklığı	Rapor Sıklığı
PG.4.1.1 İyileştirilen Fiziki mekân(derslikler, spor salonu, kütüphaneler, atölyeler vb.) sayısı		%25	%85	90	95	100	100	100	6 Ay	Yılda 1
PG 4.1.2 Ders dışı etkinlik ortamı sayısı		%25	%35	%50	%65	%75	%90	%100	6 Ay	Yılda 1
PG 4.1.3 Okula kazandırılan spor salonu, kütüphaneler, atölye sayısı		%25	%65	%75	%80	%100	%100	%100	6 Ay	Yılda 1
PG 4.1.4 Ders dışı ortamların derslik sayısına oranı		%25	%50	%50	%60	%75	%90	%100	6 Ay	Yılda 1
Koordinatör Birim		Okul Müdürlüğü								
İş Birliği Yapılacak Birimler		Veliler, İlçe Milli Eğitim Müdürlüğü, Belediyeler, Kamu idareleri								
Riskler		Maliyetlerdeki öngörülemeyen artışlar. Tasarruf önceliklerindeki değişiklikler.								
Stratejiler		S1 Fiziki mekânların iyileştirilmesi için kamu idareleri, belediyeler ve işverenlerle iş birlikleri yapılacaktır. Atölye ve laboratuvarların iyileştirilmesi için sektör ile iş birlikleri yapılacaktır.								
Maliyet Tahmini		25.000 TL.								
Tespitler		İş birliği yapılacak birimlerden olumlu geri dönüşlerin olmaması Maaliyet konusunda yeterli parasal kaynakların olmaması								
İhtiyaçlar		Fiziki mekan için yeterli alanların oluşturulması Oluşturulacak alanlar için malzeme desteği								

1.1. Stratejilerin Belirlenmesi

Stratejiler, okul/kurumun hedeflerine nasıl ulaşılabileceğini gösteren kararlar bütünüdür. İyi belirlenmiş stratejiler olmaksızın hedefleri etkili bir biçimde uygulamaya geçirmek mümkün değildir. Stratejiler, hedeflere yönelik belirlenir. Bir hedef için alternatif stratejiler değerlendirilerek bunlar arasından en fazla beş tanesine planda yer verilir. Stratejiler oluşturulurken okul/kurumun kaynakları ve farklı alanlardaki yetkinliği göz önünde bulundurulur. Stratejiler, hedeflerin hangi faaliyetlerle uygulamaya geçirileceğinin çerçevesini çizer.

Stratejiler oluşturulurken cevaplanması gereken sorular:

- Hedeflere ulaşmada karşılaşılabilecek sorunlar nelerdir?
- Hedeflere ulaşmak için izlenebilecek alternatif yol ve yöntemler nelerdir?
- Alternatiflerin maliyetleri ile olumlu ve olumsuz yönleri nelerdir?

1.2. Maliyetlendirme

Tablo 34. Tahmini Maliyet Tablosu

Maliyet	2024	2025	2026	2027	2028	Toplam Maliyet
Amaç 1	10000	20000	30000	40000	50000	100000
Hedef 1.1	10000	15000	20000	25000	30000	
Amaç 2	4500	6000	7000	8000	10000	32500
Hedef 2.1	5000	5500	6500	7500	8000	
Amaç 3	12000	15000	18000	19000	20000	64000
Hedef 3.1	10000	12000	13000	14000	15000	
Amaç 4	25000	30000	30000	35000	40000	129000
Hedef 4.1	20000	25000	27000	28000	29000	
Genel Yönetim Giderleri	0	0	0	0	0	
TOPLAM	96500	128500	151500	176500	202000	325500

5.İZLEME VE DEĞERLENDİRME

İzleme, stratejik plan uygulamasının sistematik olarak takip edilmesi ve raporlanmasıdır. Değerlendirme ise uygulama sonuçlarının amaç ve hedeflere kıyasla ölçülmesi ile söz konusu amaç ile hedeflerin tutarlılık ve uygunluğunun analizi olarak tanımlanmaktadır. Stratejik planda ortaya konulan hedeflere ilişkin olarak yıllık iş planlarının oluşturulması ve hedeflere ilişkin somut göstergelerin geliştirilmesi önem arz etmektedir. Diğer taraftan, stratejik planın gerçekleştirilmesinde etkili bir izleme ve değerlendirme sisteminin kurulması temel kritik başarı faktörü olarak görünmektedir.

5018 sayılı kanun çerçevesinde hazırlanan yıllık raporları nisan ayı içerisindeki uygulamaların takibine imkan tanıyacak belirli periyotları içeren raporlama ile uygulamaların izlenmesi ve gerekli değerlendirmelerin yapılarak faaliyetlerin sürekli olarak iyileştirilmesinin sağlanması öngörülmektedir.

Yakacık Cumhuriyet İlkokulu Müdürlüğü 2024-2028 Stratejik Planı İzleme ve Değerlendirme Modeli'nin çerçevesini;

1. 2024-2028 Stratejik Planı ve performans programlarında yer alan performans göstergelerinin gerçekleşme durumlarının tespit edilmesi,
2. Performans göstergelerinin gerçekleşme durumlarının hedeflerle kıyaslanması,
3. Sonuçların raporlanması ve paydaşlarla paylaşımı,
4. Gerekli tedbirlerin alınması süreçleri oluşturmaktadır.

Müdürlüğümüz 2024-2028 Stratejik Planında yer alan performans göstergelerinin gerçekleşme durumlarının tespiti yılda iki kez yapılacaktır. Yılın ilk altı aylık dönemini kapsayan birinci izleme kapsamında, Müdürlüğümüz strateji geliştirme birimi tarafından performans programlarında yer alan performans göstergelerinin gerçekleşme durumları tespit edilecektir. Göstergelerin gerçekleşme durumları hakkında hazırlanan rapor üst yöneticiye sunulacak ve böylelikle göstergelerdeki yıllık hedeflere ulaşılmasını sağlamak üzere gerekli görülebilecek tedbirlerin alınması sağlanacaktır.

Yılın tamamını kapsayan ikinci izleme dâhilinde; Müdürlüğümüz strateji geliştirme birimi tarafından performans programlarında yer alan performans göstergelerinin yılsonu gerçekleşme durumları tespit edilecektir. Yılsonu gerçekleşme durumları, varsa gösterge hedeflerinden sapmalar ve bunların nedenleri üst yönetici

Tablo 35: İzleme ve Değerlendirme Şablonu

2024-2025 Eğitim Öğretim Yılı Stratejik Plan İzleme ve Değerlendirme Tablosu					
A1	Öğrencilerin öğrenmesi, gelişmesi ve büyümesi için fırsatları genişletmek amacıyla okul, aile ve toplum arasında güçlü bağlantılar geliştirilecektir.				
H1.1	Öğrenci başarısını desteklemek için ailelere eğitim verilecektir.				
Hedef 1.1 Performansı	% 88*				
Sorumlu Birim	Okul yönetim kadrosu				
Performans Göstergesi	Hedefe Etkisi (%)	Plan Dönemi Başlangıç Değeri *(A)	İzleme Dönemindeki Yıl Sonu Hedeflenen Değer (B)	İzleme Dönemindeki Gerçekleşme Değeri (C)	Performans (%) (C-A)/(B-A)
PG 1.1.1 Her dönem sınıf velilerine yönelik düzenlenen etkinlik sayısı	60	0	1	1	100
PG 1.1.2 En az bir aile eğitimi alan veli oranı (yüzde)	40	25	75	60	70
Hedefe İlişkin Değerlendirmeler					
2024-2025 eğitim öğretim yılında PG 1.1.1 için performansın %100 oranında gerçekleştiği görülmektedir. 2024-2025 eğitim öğretim yılında PG 1.1.2 için performansı %70 oranında gerçekleştiği göz önünde bulundurularak ailelerin eğitim faaliyetlerine katılımının artırılması için sınıf rehber öğretmenleri aracılığıyla telefon görüşmeleri yapılması planlanmıştır.					

* 2024-2028 dönemini kapsayan stratejik plan için 2023 yılsonu değeridir.

**Her yılın ilk altı ayında, ilgili hedefe ait performans göstergelerinin performans düzeyi dikkate alınarak izlemenin yapıldığı yılın sonu itibarıyla hedeflenen değere ulaşıp ulaşılamayacağını analizi yapılır. Hedeflene değere ulaşılmasını engelleyecek hususlar ve riskler varsa değerlendirilir. Hedeflenen değere ulaşılmasını sağlayacak temel tedbirler kısaca yer verilir.

*PG 1.1.1'in performansının hedefe etkisinin çarpımı ile PG 1.1.2'nin performansının hedefe etkisinin çarpımları sonucunun toplanmasıyla elde edilir.

$$(%100 \times \%60) + (%70 \times \%40) = \%60 + \%28 = \%88$$

8.Tablo/Şekil/Grafikler/Ekler

EKLER:

EK-1 Paydaş Sınıflandırma Matrisi

PAYDAŞLAR	İÇ PAYDAŞLAR	DIŞ PAYDAŞLAR	YARARLANICI		
	Çalışanlar, Birimler	Temel ortak	Stratejik ortak	Tedarikçi	Müşteri, hedef kitle
Millî Eğitim Bakanlığı					
Valilik					
Millî Eğitim Müdürlüğü Çalışanları					
İlçe Millî Eğitim Müdürlükleri					
Okullar ve Bağlı Kurumlar					
Öğretmenler ve Diğer Çalışanlar					
Öğrenciler ve Veliler					
Okul Aile Birliği					
Üniversite					
Özel İdare					
Belediyeler					
Güvenlik Güçleri (Emniyet, Jandarma)					
Bayındırlık ve İskân Müdürlüğü					
Sosyal Hizmetler Müdürlüğü					
Gençlik ve Spor Müdürlüğü					
Muhtarlık					
İşveren kuruluşlar					
Sivil Toplum Kuruluşları					
Turizm Uygulama otelleri					

√ : Tamamı 0 : Bir kısmı

EK-2 Paydaş Önceliklendirme Matrisi

Paydaş	İç Paydaş	Dış Paydaş	Yararlanıcı (Müşteri)	Neden Paydaş?	Önceliği
MEB				Bağlı olduğumuz merkezi idare	
Öğrenciler				Hizmetlerimizden yaralandıkları için	
Özel İdare				Tedarikçi mahalli idare	
STK				Amaç ve hedeflerimize ulaşmak iş birliği yapacağımız kurumlar	

Ek-3 Yararlanıcı Ürün/Hizmet Matrisi

Ölçme-Değerlendirme	Mezunlar (Öğrenci)	Rehberlik, Kurs, Sosyal etkinlikler	Yayın	Alyapı, Donatım Yatırım	AR-GE, Projeler, Danışmanlık	Nitelikli İş Gücü	Yatılılık-Bursluluk	Eğitim-Öğretim (Örgün-Yaygın)	Ürün/Hizmet	Yararlanıcı (Müşteri)
									Öğrenciler	
									Veliler	
									Üniversiteler	
									Medya	
									Uluslararası kuruluşlar	
									Meslek Kuruluşları	
									Sağlık kuruluşları	
									Diğer Kurumlar	
									Özel sektör	

√: Tamamı 0: Bir kısmı

Ek-4 Paydaş Anketleri

NO	İLKOKUL ÖĞRENCİLERİ İÇİN KONU BAŞLIKLARI	Kesinlikle Katılıyorum	Katılıyorum	Kararsızım	Kesinlikle Katılmıyorum	Katılmıyorum
		()	()	()	()	()
01-	Okulumu seviyorum.	()	()	()	()	()
02-	Okulumda kendimi güvende hissediyorum.	()	()	()	()	()
03-	Okulumun içi ve bahçesi temizdir.	()	()	()	()	()
04-	Öğretmenim adildir.	()	()	()	()	()
05-	Öğretmenim benimle ilgileniyor.	()	()	()	()	()
06-	Yardıma ihtiyacım olursa öğretmenim bana yardım eder.	()	()	()	()	()
07-	Öğretmenim derse katılmamı sağlar.	()	()	()	()	()
08-	Öğretmenim dersleri farklı araçlar kullanarak anlatır.	()	()	()	()	()
09-	Okul kantininde yeterli ve sağlıklı yiyecekler var.	()	()	()	()	()
10-	Okulda ders dışı eğlenceli etkinlikler var.	()	()	()	()	()
11-	Teneffüslerde ihtiyaçlarımı giderebiliyorum.	()	()	()	()	()
12-	Öğretmenim her gün beni çok çalıştırıyor.	()	()	()	()	()

NO	ÖĞRETMENLER İÇİN KONU BAŞLIKLARI	Kesinlikle	Katılıyorum	Kararsızım	Kesinlikle	Katılmıyorum
		Katılıyorum	Katılıyorum	Kararsızım	Katılmıyorum	Katılmıyorum
01-	Okulun misyonu ve vizyonunu tam olarak anlıyorum.	()	()	()	()	()
02-	Okulda eğitim ve yönetim kalitesi sürekli olarak gelişiyor.	()	()	()	()	()
03-	Okul temiz ve hijyeniktir.	()	()	()	()	()
04-	Okul, öğrencilerin ve personelin güvenliğini sağlamak için uygun güvenlik önlemleri alır.	()	()	()	()	()
05-	Okul, yeni kabul edilen öğrencilere uygun desteği sağlar.	()	()	()	()	()
06-	Okulumuz mesleki yeterliliğimi geliştirmek için eğitim fırsatları sunuyor.	()	()	()	()	()
07-	Okul yönetimimiz öğretmenleri etkin bir şekilde yönlendirir.	()	()	()	()	()
08-	Okulumuz, öğrencilerin öğrenme ilgisini uyandıracak bir öğrenme ortamı oluşturmuştur.	()	()	()	()	()
09-	Etkili bir öğretmen olmak için ihtiyaç duyduğum kaynaklara erişimim var.	()	()	()	()	()
10-	Bana sunulan kaynakları kullanmak için gerekli eğitime sahibim.	()	()	()	()	()
11-	Okulumuzun, farklı ihtiyaçları olan öğrencileri desteklemek için etkin bir politikası vardır.	()	()	()	()	()
12-	Okulumuz müfredat uygulamasını etkin bir şekilde izler.	()	()	()	()	()
13-	Okulumuz, velilere uygun etkinlikler düzenlemektedir.	()	()	()	()	()
14-	Diğer öğretmenlerle iş birliği yaparım.	()	()	()	()	()
15-	Okul personeli arasında dostane bir ilişki sürdürülür.	()	()	()	()	()
16-	Takım ruhumuz ve moralimiz yüksek.	()	()	()	()	()
17-	Okulumuza aidiyet hissediyorum.	()	()	()	()	()

NO	VELİLER İÇİN KONU BAŞLIKLARI	Kesinlikle	Katılıyorum	Kararsızım	Kesinlikle	Katılmıyorum
		Katılıyorum	Katılmıyorum	Katılmıyorum	Katılmıyorum	Katılmıyorum
01-	Okulun misyonu ve vizyonunu tam olarak anlıyorum.	()	()	()	()	()
02-	Okulda eğitim ve yönetim kalitesi sürekli olarak gelişiyor.	()	()	()	()	()
03-	Okul temiz ve hijyeniktir.	()	()	()	()	()
04-	Okul, öğrencilerin ve personelin güvenliğini sağlamak için uygun güvenlik önlemleri alır.	()	()	()	()	()
05-	Okul, yeni kabul edilen öğrencilere uygun desteği sağlar.	()	()	()	()	()
06-	Okul, çocuğumun okumaya olan ilgisini geliştirmesine yardımcı olabilir.	()	()	()	()	()
07-	Okul çocuğumun öğrenme ilgisini güçlendiriyor.	()	()	()	()	()
08-	Okul çocuğumun ahlaki gelişimini teşvik edebilir.	()	()	()	()	()
09-	Okulda kullanılan değerlendirme yöntemleri çocuğumun gelişimini tüm yönleriyle anlamama yardımcı oluyor.	()	()	()	()	()
10-	Okul, çocuğumun öğrenme performansı ve gelişimi hakkında beni iyi bilgilendiriyor.	()	()	()	()	()
11-	Okul çocuğuma duygusal rahatsızlık ve öğrenme güçlükleri ile karşılaştığında yeterli desteği ve rehberlik sağlar.	()	()	()	()	()
12-	Öğretmenlerin benimle iletişim kurma yöntemlerinden memnunum.	()	()	()	()	()
13-	Herhangi bir problem durumunda müdür endişelerime cevap veriyor.	()	()	()	()	()
14-	Okulda, velilerin ihtiyaçlarına uygun eğitim faaliyetleri düzenlenir.	()	()	()	()	()
15-	Okul, çocukların gelişimini desteklemek için velilerle iyi bir ilişki kurar.	()	()	()	()	()
16-	Okul, aktif veli katılımını teşvik eder.	()	()	()	()	()
17-	Okulun veli etkinliklerine aktif olarak katılırım.	()	()	()	()	()
18-	Bir veli olarak okula aidiyet hissediyorum.	()	()	()	()	()
19-	Çocuğumun ev ödevlerini tamamlamasını sağlarım.	()	()	()	()	()
20-	Çocuğumu okumaya teşvik ederim.	()	()	()	()	()
21-	Çocuğumun her gün okula gitmesini sağlarım.	()	()	()	()	()
22-	Çocuğumun eğitiminde aktif bir ortağım.					

EK-6 Örnek Hedef Kartı:

TEMA:	
Okul/Kurum Türü:	
Amaç	
Hedef	
Performans Göstergeleri	
Stratejiler	

